

Inštitút pre výskum práce a rodiny

Stav sociálnej ochrany na Slovensku

(Situácia k 1. júlu 2016)

**Na základe schémy porovnávacích tabuliek
systémov sociálnej ochrany Európskej únie (MISSOC)**

pripravil doc. PhDr. Rastislav Bednárík, CSc.

Bratislava 2016

© Inštitút pre výskum práce a rodiny, Bratislava

O b s a h

Úvod	4
Organizácia	7
I. Financovanie	9
II. Zdravotná starostlivosť	15
III. Starostlivosť v chorobe – peňažné dávky	19
IV. Starostlivosť v materstve	22
V. Starostlivosť v invalidite	25
VI. Starostlivosť v starobe	31
VII. Starostlivosť o pozostalých	36
VIII. Pracovné úrazy a choroby z povolania	39
IX. Dávky pre rodinu	45
X. Starostlivosť o nezamestnaných	50
XI. Garantovanie minimálneho príjmu	54
XII. Dlhodobá starostlivosť	59
Sociálna ochrana samostatne zárobkovo činných osôb	65

Úvod

Príručka sa skladá z tabuliek – kapitol, kde prvá časť textu je venovaná organizácii a financovaniu jednotlivých sústav sociálneho zabezpečenia na Slovensku. Nasleduje popis stavu právnej ochrany občanov pri pokrytí nasledovných rizík: choroba (časť II., III.), materstvo (časť IV.), invalidita (časť V.), staroba (časť VI.), strata žiteľa (časť VII.), pracovné úrazy a choroby z povolania (časť VIII.), rozširovanie rodiny (časť IX.), nezamestnanosť (časť X.), zabezpečenie vo finančnej núdzi (časť XI.), dlhodobá starostlivosť (časť XII.) a sociálna ochrana samostatne zárobkovo činných osôb. Obsahové zameranie jednotlivých častí príručky je nasledovné:

Organizácia

Úvodná časť obsahuje stručný popis systému sociálneho zabezpečenia na Slovensku. Uvedené sú tu najmä inštitúcie zodpovedné za dozor a za výkon (či už na centrálnej alebo na lokálnej úrovni) systému sociálneho zabezpečenia pokrývajúceho rozličné riziká. Organizácia je znázornená aj graficky.

I. Financovanie

Kapitola je venovaná popisu, akým spôsobom sú zabezpečované zdroje na financovanie sústav sociálneho zabezpečenia. Podrobne sú rozobrané princípy financovania, ďalej príspevky od poistených osôb a od zamestnávateľov (v tom sadzby a ohraničenia a iné špeciálne príspevky), účasť verejných zdrojov a napokon základná charakteristika financovania systémov dlhodobých dávok. U každého typu rizika je popísaný spôsob financovania sústavy určenej na jeho pokrytie v rámci sociálneho systému: čiže financovanie sociálneho pokrytia rizika choroby a materstva (v oblasti zdravotnej starostlivosti ako vecných dávok a v oblasti sociálnej starostlivosti ako peňažných dávok), ďalej pokrytia rizika dlhodobej starostlivosti, invalidity, staroby, rizika úmrtia žiteľa (pre starostlivosť o pozostalých), rizika pracovných úrazov a chorôb z povolania, rizika nezamestnanosti a rizika starostlivosti o rodinu.

II. Zdravotná starostlivosť

Táto kapitola sa zaoberá vecnými dávkami poskytovanými v rámci sociálneho zdravotného systému. Pod sociálnou zdravotnou starostlivosťou sa rozumie každá vecná dávka, ktorá je vykonaná alebo podporená zákonným povinným sociálnym zabezpečením (v prípade Slovenska sústavou zdravotného poistenia) a nie je pokrytá súkromnou zdravotnou starostlivosťou (u nás zatiaľ nepoužívanou) – kedy pacient platí lekárovi náklady liečby priamo. V iných krajinách majú zaužívaný aj taký systém, že pacient dostane od svojej poisťovne čiastočne preplatenú cenu liečby, ktorú musel najprv v plnej cene zaplatiť lekárovi. Pod pojmom vecné dávky sa rozumejú tovary, najmä liečivá a zdravotnícke výkony, ktoré sú použité buď na liečenie, alebo na upevnenie podlomeného zdravia, na utíšenie bolesti, na prevenciu, diagnózu a terapiu choroby, na rehabilitácie a pod.

III. Choroba – peňažné dávky

Táto kapitola sa zaoberá peňažnými platbami pre tie osoby, ktoré sú dočasne neschopné pracovať, pretože sú buď choré, alebo sa starajú o člena rodiny (najčastejšie o chorého člena rodiny).

IV. Materstvo

Kapitola sa zaoberá opakovanými a jednorazovými dávkami v hotovosti i vecnými, ktoré sú poskytované oprávneným osobám z titulu narodenia dieťaťa a starostlivosťou „okolo“ tohto narodenia dieťaťa.

V. Invalidita

Táto kapitola sa zaoberá trvalou alebo dlhodobou neschopnosťou pracovať. Väčšinou ide o dlhodobé poskytovanie peňažných dávok, ale miesto tu majú aj jednorazové platby, vecné dávky a rehabilitácie.

VI. Staroba

Táto kapitola sa zaoberá sústavami, kde dávky sú vyplácané osobám cítiacim sa už starými na to, aby pokračovali v zamestnaní. Zákonné systavy sociálneho zabezpečenia pre starobu vo všeobecnosti obsahujú viac než jeden prvok: je to paušálna sadzba dávky a ďalšia suma založená na predchádzajúcich zárobkoch.

VII. Pozostalí

Táto kapitola sa zaoberá sústavami, ktorých cieľom je odškodniť členov rodiny za smrť živiteľa. Odškodnením za smrť živiteľa v dôsledku pracovného úrazu alebo choroby z povolania sa ešte zaoberá tabuľka č. VIII.

VIII. Pracovné úrazy a choroby z povolania

Kapitola sa zaoberá úrazmi a chorobami spôsobenými v pracovnom prostredí. Pokrýva peňažné a vecné dávky a čiastočne si všíma dávky pre prípad rehabilitácie a smrti.

IX. Dávky pre rodiny

Táto kapitola sa týka rodinného „rizika“, alebo presnejšie nákladov súvisiacich s rozvojom rodiny. Nepokrýva grantové a prospechové štipendiá pre študentov, keďže tieto sa týkajú „rizík“ vzdelávania a nie sú teda uznávané ako platby sociálneho zabezpečenia.

X. Nezamestnanosť

Kapitola sa zaoberá rizikom straty zamestnania. Hovorí o peňažných dávkach pre tých, ktorí sú úplne alebo čiastočne nezamestnaní. V niektorých krajinách sa osobitne uvádzajú špecifické opatrenia zamerané voči starším nezamestnaným.

XI. Garantovanie minimálneho príjmu

Toto kapitola sa zaoberá dávkami pre ľudí trpiacich sociálnym nebezpečenstvom z finančnej núdze alebo chudoby. Zaoberá sa s nepríspevkovými sústavami, ktorých úlohou je zabezpečiť minimálnu úroveň príjmu pre každého, a nielen pre špecifické kategórie obyvateľstva ako sú starší, invalidní či nezamestnaní. Nepríspevková sústava je taká, kde nárok na dávku a výška dávky sa neodvodzuje z príspevkov na sociálne zabezpečenie platených zamestnávateľmi, zamestnancami alebo poistenými osobami, ale dávka je financovaná väčšinou zo štátneho rozpočtu. V rámci týchto sústav sa môže získať nárok aj bez toho, že by dotyčný niekedy platil príspevky.

XII. Dlhodobá starostlivosť

Táto kapitola sa zaoberá poskytovaním služieb pre občanov, ktorí si vyžadujú dlhodobú opateru. Informuje o podmienkach poskytovania takejto starostlivosti, o vecných i peňažných dávkach jednak pre pacientov a jednak pre osoby, ktoré sa o pacientov starajú. Stručne sa tu tiež informuje o príspevkoch a službách poskytovaných zdravotne postihnutým osobám. Osobitne je popísaná starostlivosť v zariadeniach a osobitne v domácnostiach.

Sociálna ochrana samostatne zárobkovo činných osôb

V kapitole sú popísané skutočnosti týkajúce sa sociálnej ochrany jednej skupiny populácie – SZČO. Najviac pozornosti sa venuje odlišnostiam čo sa týka platenia príspevkov SZČO do jednotlivých poisťovních fondov.

Hodnovernosť údajov

Texty boli konzultované s odbornými zamestnancami MPSVR SR a MZ SR.

Odporúčam navštíviť originál MISSOC web-stránku, kde čitateľ nájde komparatívne tabuľky o parametroch legislatívy sociálnej ochrany v krajinách Európskej únie (a teda aj Slovenska) v angličtine, nemčine a francúzštine: <http://www.missoc.org>

Tento dokument v elektronickej verzii je dostupný na www.ivpr.gov.sk

Aj týmto spôsobom chcem vysloviť presvedčenie, že predložená publikácia bude využívaná najmä pri rýchlej orientácii širokej verejnosti v zložitej agende sociálnej ochrany.

Bratislava 15. júla 2016

Doc. PhDr. Rastislav Bednárík, CSc.

Organizácia sociálnej ochrany na Slovensku

Stav k 1.7.2016

System sociálnej ochrany v Slovenskej republike sa delí na štyri časti: dve hlavné časti sú zdravotná starostlivosť a sociálne poistenie, ostatné časti predstavuje štátna sociálna podpora (najmä rodín) a sociálna pomoc.

Zdravotná starostlivosť – to sú vecné dávky poskytované pod dohľadom Ministerstva zdravotníctva. Povinný systém zdravotného poistenia pokrýva liečebné náklady v zariadeniach zdravotnej starostlivosti a časť nákladov na lieky. Tento systém je zabezpečovaný 3 zdravotnými poisťovňami (pričom najväčšia časť obyvateľov je poistená vo Všeobecnej zdravotnej poisťovni). V súčasnosti je výkon zdravotnej starostlivosti zverený obvodným zdravotným strediskám, nemocniciam, poliklinikám, sanatóriám a kúpeľom. Vo verejnom systéme sociálnej ochrany sa využívajú ako štátne, tak aj súkromné zdravotnícke zariadenia.

Systém sociálneho poistenia – to sú peňažné dávky financované z príspevkov, kde má kompetenciu Ministerstvo práce, sociálnych vecí a rodiny, cez Sociálnu poisťovňu, verejnoprávnu inštitúciu. Do tohto poistenia (1. pilier), financovanom v režime priebežného systému, patrí poistenie pre starobu, invaliditu, pre pozostalých, pre chorobu, materstvo, nezamestnanosť a poistenie pre prípad pracovných úrazov a chorôb z povolania. Sociálna poisťovňa má Ústredie a pobočky v regiónoch. V 2. pilieri sporenia v starobe, založenom od 1.1.2005 a financovanom v režime fondového (kapitalizačného) systému, pôsobí 6 súkromných dôchodkových správcovských spoločností. Doplnkové dôchodkové sporenie (3. pilier) vykonávajú súkromné doplnkové dôchodkové sporeiteľne.

Štátna sociálna podpora – túto predstavujú peňažné dávky najmä pre rodiny, kde kompetenciu má MPSVR SR. Tieto dávky sú vyplácané príjmom prostredníctvom Úradu práce, sociálnych vecí a rodiny. Pre daňový bonus má kompetenciu Ministerstvo financií a výplata sa vykonáva cez daňové úrady a podniky.

Sociálna pomoc – to sú peňažné i vecné dávky, poskytované občanom cez štátnu správu (kde rozhodujúce kompetencie má MPSVR SR a MZ SR), ale aj cez samosprávu. Tieto dávky sú vyplácané osobám v hmotnej núdzi, osobám s poklesom schopnosti vykonávať zárobkovú činnosť a osobám ťažko zdravotne postihnutým. Sociálna pomoc je organizovaná cez regionálnu štátnu administratívu (najmä Úrady práce, sociálnych vecí a rodiny), samosprávu a cez neštátne organizácie (tretí sektor).

Adresy:

Ministerstvo práce, sociálnych vecí a rodiny Slovenskej republiky: Špitálska 6, Bratislava, www.employment.gov.sk

Ministerstvo zdravotníctva Slovenskej republiky: Limbová 2, Bratislava, www.health.gov.sk

Ministerstvo financií Slovenskej republiky, Štefanovičová 5, Bratislava, www.finance.gov.sk

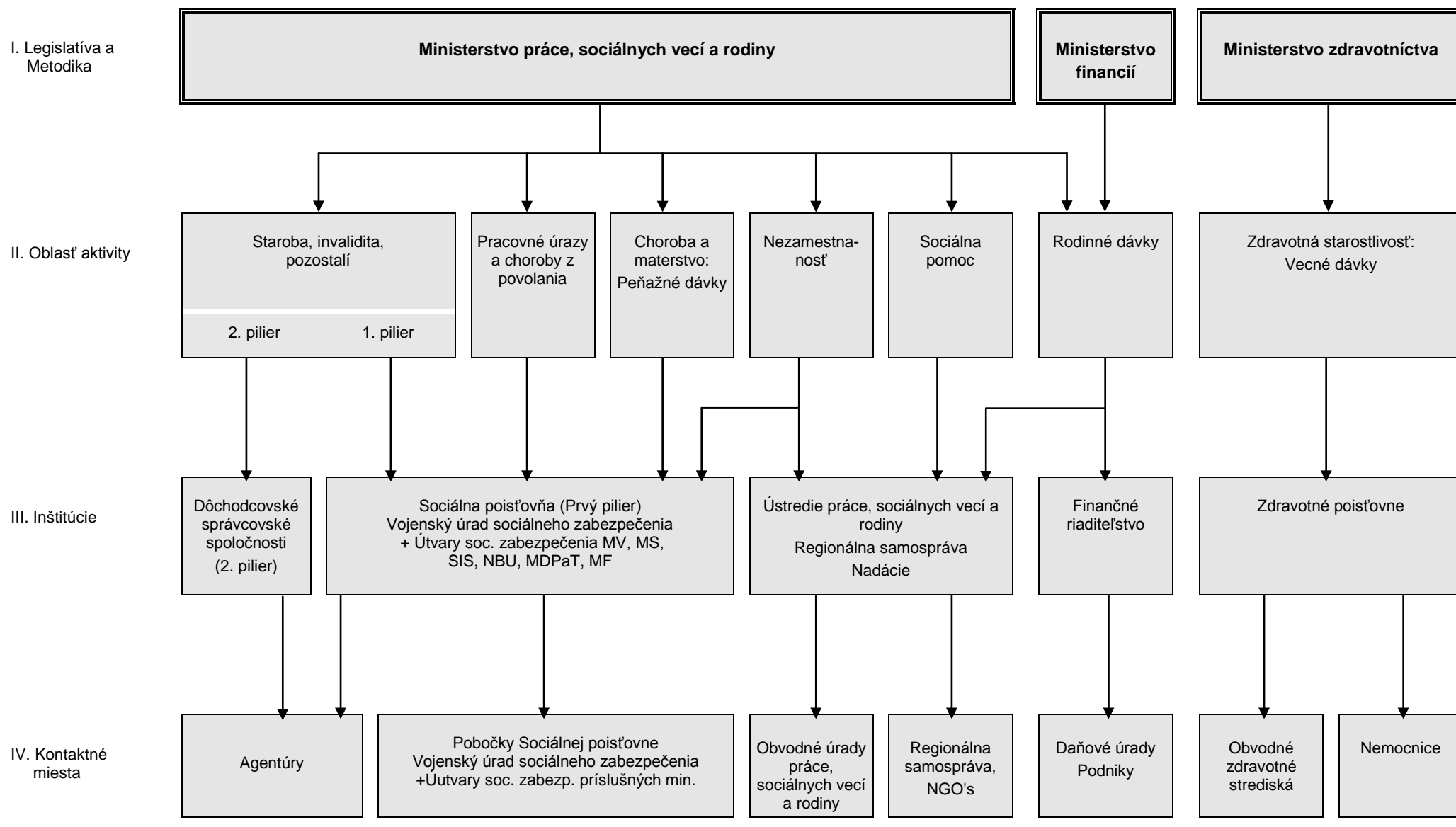
Úrad pre dohľad nad zdravotnou starostlivosťou, Žellová 2, Bratislava, www.udzs.sk

Sociálna poisťovňa – Ústredie: Ulica 29. augusta 8 – 10, Bratislava, www.socpoist.sk

Všeobecná zdravotná poisťovňa - Riaditeľstvo: Mamateyova 17, Bratislava, www.vszip.sk

Úrad práce, sociálnych vecí a rodiny – Ústredie: Špitálska 8, Bratislava, www.upsvar.sk

Finančné riaditeľstvo, Lazovná ulica 63, Banská Bystrica, www.financnasprava.sk



Kapitola I. Financovanie

Princípy financovania	
1. Choroba a materstvo: Zdravotná starostlivosť	Príspevky (poistencov a zamestnávateľov) a podpora štátu.
2. Choroba a materstvo: Peňažné dávky	Príspevky (poistencov a zamestnávateľov) a podpora štátu.
3. Dlhodobá starostlivosť	Nie samostatne, rozdelený systém dlhodobej starostlivosti.
4. Invalidita	Príspevky (poistencov a zamestnávateľov) a podpora štátu.
5. Staroba	Príspevky (poistencov a zamestnávateľov) a podpora štátu.
6. Pozostalí	Príspevky (poistencov a zamestnávateľov) a štátna podpora.
7. Pracovné úrazy a choroby z povolania	Príspevky (zamestnávateľov) a podpora štátu.
8. Nezamestnanosť	Príspevky (poistencov a zamestnávateľov) a podpora štátu.
9. Rodinné prídavky	Štátny rozpočet.

Kapitola I. Financovanie

4. Dlhodobá starostlivosť	Nemá samostatný odvod príspevkov.
5. Invalidita	<p>Výška poistného ako percento z vymeriavacieho základu (stanovenie vymeriavacieho základu vid' vyššie uvedené „Príspevky pre viacero oblastí“):</p> <ul style="list-style-type: none">• zamestnanec: 3,0 %• zamestnávateľ: 3,0 %• SZČO: 6,0 %• dobrovoľne poistený: 6,0 % <p>Poistné príspevky sa neplatia, ak bol priznaný starobný dôchodok, alebo predčasný starobný dôchodok, alebo poberá výsluhový dôchodok po dovŕšení dôchodkového veku, alebo bol predtým dlhodobo nezamestnaný a jeho zárobok je nízky (do 67% celoštátnej priemernej mesačnej mzdy pred 2 rokmi). Ohraničenia vymeriavacieho základu mesačne: minimálne (pre SZČO a dobrovoľne poistených) 429 € (50% priemernej mesačnej národnej mzdy pred 2 rokmi); maximálne 4290 €(5-násobok priemernej mesačnej národnej mzdy pred 2 rokmi).</p>
6. Staroba	<p>Výška poistného ako percento z vymeriavacieho základu (stanovenie vymeriavacieho základu vid' vyššie uvedené „Príspevky pre viacero oblastí“):</p> <ul style="list-style-type: none">• zamestnanec: 4,0 % (+ možnosť dobrovoľného ďalšieho odvodu do II. pilieru)• zamestnávateľ: 14,0 % (ale odvod 4 % do II. pilieru za sporiteľov v II. pilieri)• SZČO: 18,0 % (z toho možnosť odvodu 4 % do II. pilieru)• dobrovoľne poistený: 18,0 % (z toho možnosť odvodu 4 % do II. pilieru) <p>U nízkych miezd (do 67% PMM) predtým dlhodobo nezamestnaných osôb je odvodová úľava. Ohraničenia vymeriavacieho základu mesačne: minimálne (pre SZČO a dobrovoľne poistených) 429 € (50% priemernej mesačnej národnej mzdy pred 2 rokmi); maximálne 4290 €(5-násobok priemernej mesačnej národnej mzdy pred 2 rokmi).</p>
7. Pozostalí	Poistné príspevky sú zahrnuté v odvodoch na starobné a invalidné poistenie.
8. Pracovné úrazy a choroby z povolania	<p>Výška poistného ako percento z vymeriavacieho základu (stanovenie vymeriavacieho základu vid' vyššie uvedené „Príspevky pre viacero oblastí“): zatiaľ jednotne 0,8 %. Poistné platí zamestnávateľ. Nie je ohraničenie vymeriavacieho základu.</p>

Kapitola I. Financovanie

Účasť verejných zdrojov	
1. Choroba a materstvo: Vecné dávky	Štátna podpora na krytie deficitu. Štát tiež platí príspevky na zdravotné poistenie do systému zdravotného poistenia za skupiny obyvateľov: nezaopatrené deti, registrovaných nezamestnaných, poberajúcich starobný či invalidný dôchodok, nemocenské, materské, rodičovský príspevok, ošetrovné, dávky v hmotnej núdzi, alebo za osoby, ktoré sa starajú o deti do 6 rokov veku či o zdravotne postihnutých; maximálne po dobu 12 mesiacov za zamestnancov s nízkymi príjmami (do 67% priemernej mzdy v NH) predtým dlhodobo nezamestnaných. Výška príspevku štátu za osobu je 4,30 % z vymeriavacieho základu priemernej mesačnej národnej mzdy pred 2 rokmi (858 €), teda 36,89 € mesačne.
2. Choroba a materstvo: Peňažné dávky	Podpora štátu na krytie deficitu.
3. Dlhodobá starostlivosť	Podpora štátu pre služby v domácnosti, osobnú asistenciu, opatrovanie, kúpu a údržbu zdravotných pomôcok, a podpora zariadení sociálnych služieb.
4. Invalidita	Podpora štátu na krytie deficitu. Štát platí príspevky za skupiny obyvateľov: <ul style="list-style-type: none">• osoby poberajúce materské či starajúce sa o deti do 6 rokov veku (do 18 r. ak ide o deti s dlhodobo nepriaznivým zdravotným stavom) vo výške 6 % zo 60 % vymeriavacieho základu (priemernej mesačnej národnej mzdy pred 2 rokmi) - čo je 30,89 € mesačne za každú osobu,• osoby poberajúce príspevok na opatrovanie a osoby vykonávajúce osobnú asistenciu aspoň 140 hodín mesačne vo výške 6 % vymeriavacieho základu (50% priemernej mesačnej národnej mzdy pred 2 rokmi) – čo je 25,74 € mesačne za každú osobu,
5. Staroba	Podpora štátu na krytie deficitu. Štát tiež platí príspevky za skupiny obyvateľov: <ul style="list-style-type: none">• osoby poberajúce materské či starajúce sa o deti do 6 rokov veku (do 18 r. ak ide o deti s dlhodobo nepriaznivým zdravotným stavom) vo výške 18 % zo 60 % vymeriavacieho základu (priemernej mesačnej národnej mzdy pred 2 rokmi) – čo je 92,67 € mesačne za každú osobu; len 14% zo 60% v prípade účasti v 2. kapitalizačnom pilieri,• osoby poberajúce príspevok na opatrovanie a osoby vykonávajúce osobnú asistenciu aspoň 140 hodín mesačne vo výške 18 % vymeriavacieho základu (50% priemernej mesačnej národnej mzdy pred 2 rokmi) – čo je 77,22 € mesačne za každú osobu; len 14% z 50% v prípade účasti v 2. kapitalizačnom pilieri.

Kapitola I. Financovanie

<p>6. Pozostalí</p> <p>7. Pracovné úrazy a choroby z povolania</p> <p>8. Nezamestnanosť</p> <p>9. Rodinné prídavky</p> <p>10. Základné nepríspevkové (životné) minimum)</p>	<p>Sociálna poisťovňa platí príspevky za poberateľov úrazovej renty vo výške 18 % z vymeriavacieho základu (1,25-násobku vyplatenej dávky); len 14% z 1,25-násobku v prípade účasti v 2. kapitalizačnom pilieri a nevypláca sa im dôchodok z 2. kapitalizačného piliera.</p> <p>Pozri „Invalidita a Staroba“ vyššie.</p> <p>Podpora štátu na krytie deficitu a štátna podpora kúpeľnej liečby.</p> <p>Podpora štátu na krytie deficitu a financovanie služieb zamestnanosti pre nezamestnaných.</p> <p>Celé sú financované zo štátneho rozpočtu.</p> <p>Štát a obce pokrývajú dávky vyplácané osobám nachádzajúcim sa v hmotnej núdzi.</p>
<h3>Financovanie systémov dlhodobých dávok:</h3>	
<p>1. Invalidita</p> <p>2. Staroba, pozostalí</p> <p>3. Pracovné úrazy a choroby z povolania</p>	<p>System priebežného financovania („pay as you go“).</p> <p>1. pilier: System priebežného financovania („pay as you go“). 2. pilier: Kapitalizačný fondový system („funded“).</p> <p>System priebežného financovania („pay as you go“).</p>

Kapitola II. Zdravotná starostlivosť

Platná právna základňa	<ul style="list-style-type: none">• Zákon č. 580/2004 Z.z. o zdravotnom poistení,• Zákon č. 576/2004 Z.z. o zdravotnej starostlivosti a službách súvisiacich s poskytovaním zdravotnej starostlivosti• Zákon č. 577/2004 Z.z. o rozsahu zdravotnej starostlivosti uhrádzanej na základe verejného zdravotného poistenia a o úhradách za služby súvisiace s poskytovaním zdravotnej starostlivosti• Zákon č. 363/2011 Z.z. o rozsahu a podmienkach úhrady liekov, zdravotníckych pomôcok a dietetických potravín na základe verejného zdravotného poistenia• Zákon č. 578/2004 Z.z. o poskytovateľoch zdravotnej starostlivosti, zdravotníckych pracovníkoch, stavovských organizáciách v zdravotníctve• Zákon č. 581/2004 Z.z. o zdravotných poisťovniach• Zákon č. 579/2004 Z.z. o záchranej zdravotnej službe• Nariadenie vlády SR č. 722/2004 Z.z. o výške úhrady poistenca za služby súvisiace s poskytovaním zdravotnej starostlivosti
Základné princípy	<p>Zdravotná starostlivosť (a poskytovanie služieb súvisiacich s poskytovaním zdravotnej starostlivosti) pre všetkých obyvateľov (založené na princípe bydliska). Financovanie je zabezpečené z povinného zdravotného poistenia a zo štátneho rozpočtu, keď sa vyžaduje spoluúčasť platenia poistencov (pri stomatologickej starostlivosti, za lieky, za pobyt na kúpeľnej liečbe). Používa sa systém vecných dávok.</p>
Oblasť uplatnenia	<p>Všetky osoby, ktoré majú na území Slovenska trvalý pobyt, ktoré v SR vykonávajú samostatnú zárobkovú činnosť, alebo sú v SR zamestnané, aj keď v SR nemajú trvalý pobyt.</p>
1. Prijímatelia dávok	<p>Osoby poistené v zahraničí, osoby zamestnané zamestnávateľmi požívajúcimi diplomatické výsady a imunity.</p>
2. Oslobodenie z povinného poistenia	<p>Nie je možné.</p>
3. Dobrovoľné poistenie	<p>Nevzťahuje sa: univerzálny systém, vzťahujúci sa na všetkých obyvateľov.</p>
4. Predpokladaní závislí	

Kapitola II. Zdravotná starostlivosť

<p>Podmienky</p> <p>1. Potrebná dĺžka času pre účasť</p> <p>2. Trvanie poskytovania dávok</p> <p>Organizácia</p> <p>1. Lekári.</p> <p>1.1. Spôsob uznania výkonu lekára pre systém</p> <p>1.2. Spôsob platenia</p> <p>2. Nemocnice</p>	<p>Nie je stanovená žiadna kvalifikačná lehota.</p> <p>Neobmedzene.</p> <p>Zdravotné poisťovne uzatvárajú kontrakty na poskytovanie zdravotnej starostlivosti s poskytovateľmi zdravotnej starostlivosti. Len zdravotnícki pracovníci pracujúci u týchto poskytovateľov, alebo zdravotnícki pracovníci s licenciami na poskytovanie zdravotnej starostlivosti, sú oprávnení poskytovať zdravotnú starostlivosť hradenú zo systému verejného zdravotného poistenia. Lekárom uhrádzajú náklady za poskytnutú zdravotnú starostlivosť zdravotné poisťovne.</p> <p>Platenie je kombináciou systému kapitácie (podľa počtu registrovaných poistených pacientov) pri všeobecnej ambulantnej starostlivosti pre dospelých, deti a dorast a špecializovanej gynekologickej a zubnolekárskej starostlivosti a hodnotenia zdravotného výkonu (v bodoch) pri inej špecializovanej ambulantnej zdravotnej starostlivosti. Cena je tvorená dohodou medzi zdravotnými poisťovňami a organizáciami združujúcimi poskytovateľov. Lekári, ktorí nemajú zmluvy so zdravotnými poisťovňami, sú platení v hotovosti.</p> <p>Verejné (štátne alebo regionálne), neziskové a súkromné zariadenia zdravotníckej starostlivosti, s ktorými majú zdravotné poisťovne uzatvorené zmluvy o poskytovaní zdravotnej starostlivosti, sú financované z verejného zdravotného poistenia. Nemocnice sa uchádzajú o zaradenie do verejnej minimálnej siete poskytovateľov zdravotnej starostlivosti, následne majú prednosť pri uzatváraní zmlúv so zdravotnými poisťovňami. Zdravotné poisťovne sú povinné v každom regióne zazmluvniť aspoň stanovené minimálne počty lekárskeho miest, sesterských miest a lôžok.</p>
--	--

Kapitola II. Zdravotná starostlivosť

Dávky	
1. Lekárska starostlivosť	
1.1. Spôsob výberu lekára	<p>Slobodná voľba lekára, ktorý má zmluvu so zdravotnými poisťovňami. Osoba (poistenec) súhlasí so zmluvou o poskytovaní zdravotnej starostlivosti s lekárom na obdobie minimálne 6 mesiacov.</p>
1.2. Prístup k špecialistom	<p>Poistenci navštevujú lekárov špecialistov na základe vlastného výberu alebo odporúčania všeobecného lekára. Odporúčanie všeobecného lekára sa nevyžaduje v presne definovaných prípadoch (napr. na poskytnutie špecializovanej ambulantnej starostlivosti v odbore psychiatria, v prípade dispenzarizácie atď.)</p>
1.3. Platenie lekára	<p>Náklady na poskytovanie zdravotnej starostlivosti sú uhrádzané z verejného zdravotného poistenia. Lekár je odmeňovaný z prostriedkov zdravotných poisťovní. Dávky (ošetrenie) sú poskytované v bezhotovostnom režime.</p>
1.4. Spoluúčasť pacienta	<p>Pacient platí za služby spojené s poskytovaním zdravotnej starostlivosti:</p> <ul style="list-style-type: none">• 1,99 € za každú návštevu na pohotovosti,• 0,17 € za každý lekársky recept,• 0,07 € za každý km jazdy v rámci poskytovania zdravotných dopravných služieb.
1.5. Oslobodenie alebo zníženie spoluúčasti pacienta	<p>Od platby za prevoz dopravnou zdravotnou službou sú oslobodení pacienti zdravotne postihnutí, na dialyzačnom programe, na onkológii a na kardiológii. Limit spoluúčasti invalidov, starších a detí do 6 rokov veku na platení za najlacnejšie lieky na trhu.</p>
2. Pobyť v nemocnici	
2.1. Výber nemocnice	<p>Voľný výber nemocnice. Vyžaduje sa odporúčenie alebo nariadenie lekára mimo naliehavých prípadov.</p>
2.2. Spoluúčasť pacienta	<p>Nepodieľa sa na nákladoch na liečbu.</p>
2.3. Oslobodenie alebo zníženie spoluúčasti pacienta	<p>Netýka sa.</p>

Kapitola II. Zdravotná starostlivosť

3. Ošetrovanie zubov	<p>Voľný výber spomedzi zmluvných lekárov. Ošetrovanie zubov je preplácané podľa cien dohodnutých medzi zdravotnými poisťovňami a poskytovateľmi zdravotnej starostlivosti. Zubné preventívne vyšetrenie pacient neplatí. Použitie materiálov nad stanovený štandard uhrádza pacient. Ošetrovanie zubov u lekárov bez zmlúv so zdravotnými poisťovňami si pacient uhrádza v plnej výške.</p>
3.1. Liečenie	<p>Platí sa určitý poplatok (podľa zoznamu zdravotných pomôcok). Priemerná účasť pacienta na takýchto platiach je asi 35 % - výška podielu závisí od typu a od materiálu zubnej protézy. Napr. cena celej zubnej protézy môže byť v rozmedzí 165 € až 829 €</p>
3.2. Protézy	<p>Poskytované sú bezplatne alebo za čiastkovú úhradu poisteným osobám (podľa zoznamu liekov plne alebo čiastočne hrazených poisťovňou). Priemerná výška účasti pacienta na platiach za lieky (farmaceutické produkty) je asi 10 % - 14%. Pri platiach za najlacnejšie lieky na trhu majú zľavy osoby ťažko zdravotne postihnuté, invalidi a starobní dôchodcovia, u týchto limit spoluúčasti je štvrťročne 25 €; zľavy majú aj deti do 6 rokov veku, u týchto je limit spoluúčasti štvrťročne 8 € a ak ide o ťažko zdravotne postihnuté dieťa, potom limit spoluúčasti je 0 €.</p>
4. Farmaceutické produkty	<p>Časť nákladov je pokrytá zdravotným poistením, zvyšok dopláca pacient (podľa cenového opatrenia). Príklad: účasť pacienta na úhrade za protézu dolnej končatiny alebo načúvacieho prístroja môže byť čiastočne alebo úplne pokrytá zo systému zdravotného poistenia – to závisí od diagnózy, od rozhodnutia lekára alebo od pacientovho výberu typu pomôcky.</p>
5. Protézy, okuliare, načúvacie pomôcky	<p>Preventívne prehliadky detí, dorastencov a dospelých, očkovanie, dispenzárna starostlivosť, kúpeľná starostlivosť. Spoluúčasť pacienta v kúpeľnej starostlivosti: 1,66 € - 7,30 € za každý deň pobytu.</p>
6. Ďalšie dávky	

Kapitola III. Starostlivosť v chorobe – peňažné dávky (nemocenské)

Platná právna základňa	<ul style="list-style-type: none">• Zákon č. 461/2003 Z.z. o sociálnom poistení,• Zákon č. 462/2003 Z.z. o náhrade príjmu pri dočasnej pracovnej neschopnosti zamestnanca,• Zákon č. 238/1998 Z.z. o príspevku na pohreb,• Zákon č. 437/2004 Z.z. o náhrade za bolesť a náhrade za sťaženie spoločenského uplatnenia
Základné princípy	Povinné sociálne poistenie pre zamestnancov a SZČO s dávkami zodpovedajúcimi zárobkom. Je možné dobrovoľné poistenie pre všetky osoby staršie ako 16 rokov. Náhradu príjmu zamestnanca počas prvých 10 kalendárnych dní jeho práceneschopnosti platia zamestnávatelia. Osobitná schéma pre policajtov, vojakov a colníkov.
Oblasť uplatnenia	
1. Prijímatelia	Všetci zamestnanci, samostatne zárobkovo činné osoby a dobrovoľne poistené osoby.
2. Obmedzenie zúčastnenosti	Nie je limit zárobkov pre účasť v poistení.
3. Oslobodenie z povinného poistenia	Nie je povinné poistenie pre SZČO s ročným príjmom nižším ako 5148 €(teda 50% priemernej ročnej mzdy v NH pred 2 rokmi – v r. 2014). Nie je poistenie pre dohodárov.
Podmienky	
1. Overenie práceneschopnosti	Vyžaduje sa lekárske potvrdenie o práceneschopnosti od ošetrojúceho lekára. Je potrebné od prvého dňa práceneschopnosti (v osobitných prípadoch so spätnou platnosťou 3 dni). Kontrola aspoň raz za 4 týždne.
2. Potrebná doba poistenia	Len pre dobrovoľne poistených: 270 kalendárnych dní účasti v systéme nemocenského poistenia počas dvoch rokov predchádzajúcich ochoreniu. U zamestnancov a SZČO sa nevyžaduje.
3. Iné podmienky	Nepoberať dávku „materské“.

Kapitola III. Starostlivosť v chorobe – peňažné dávky (nemocenské)

Čakacia lehota	Žiadna čakacia lehota, dávky sú vyplácané od prvého dňa práceneschopnosti.
Dávky	Poskytovanie „náhrady príjmu“: počas prvých 3 kalendárnych dní práceneschopnosti je to 25 % z vymeriavacieho základu (denného zárobku vypočítaného z príjmov predchádzajúceho roku, maximálne zo sumy 1,5-násobku priemernej mesačnej mzdy). Od 4-tého dňa do 10-teho kalendárneho dňa práceneschopnosti je to 55 % z toho istého vymeriavacieho základu.
1. Dávky platené zamestnávateľmi	
2. Dávky sociálnej ochrany	Dávka „nemocenské“: U zamestnancov: 55 % z vymeriavacieho základu (viď vyššie) od 11. kalendárneho dňa práceneschopnosti.
2.1. Výška dávky	U SZČO a dobrovoľne poistených: od 1. dňa počas prvých 3 kalendárnych dní práceneschopnosti 25 % z vymeriavacieho základu (viď vyššie), následne 55 %, s tým istým ohraničením. Len polovica dávky, ak je choroba dôsledkom požitia alkoholu alebo drogy. Nárok na dávku zanikne pri odsúdení za úmyselný trestný čin, ktorý spôsobil práceneschopnosť. Pri porušení liečebného režimu nie je nárok na dávku počas maximálne 30 dní.
2.2. Trvanie poskytovania dávky	Dávka sa poskytuje maximálne 52 týždňov od začiatku dočasnej práceneschopnosti.
2.3. Osobitné podmienky pre nezamestnaných	Nezamestnaný nemá nárok na dávku.
2.4. Príspevok na pohreb	Jednorazová suma 79,67 € vyplatená tomu, kto organizuje pohreb. Podmienkou je trvalý alebo dočasný pobyt (90 dní) aj zomretého aj prijímateľa dávky.
2.5. Iné dávky	Dávka <u>Ošetrovné</u> : v sume 55 % z vymeriavacieho základu (viď vyššie), vypláca sa maximálne 10 kalendárnych dní ak príbuzný je chorý a potrebuje ošetrovanie, alebo ak sa dotyčná osoba stará o dieťa do 10 rokov veku v prípade karanténneho uzavretia školského zariadenia či karantény dieťaťa. Dávka <u>Náhrada za bolesť</u> a dávka <u>Náhrada za sťaženie spoločenského uplatnenia</u> : 2 % z priemernej mesačnej mzdy v národnom hospodárstve SR za predchádzajúci rok za každý bod (podľa sadzobníka) uvedený v lekárskej správe. Aktuálna hodnota 1 bodu je 17,66 € od 31. mája 2016.

Kapitola III. Starostlivosť v chorobe – peňažné dávky (nemocenské)

Zdaňovanie a sociálne príspevky do systému

1. Zdaňovanie peňažných dávok

Dávky nie sú predmetom zdaňovania.

2. Limit príjmu pre daňové úľavy a pre zníženie dane.

Neuplatňuje sa. Dávky nie sú predmetom zdaňovania.

3. Príspevky do systému sociálnej starostlivosti z objemu dávok

Žiadne príspevky.

Kapitola IV. Starostlivosť v materstve

Platná právna základňa	<ul style="list-style-type: none">• Zákon č. 461/2003 Z.z. o sociálnom poistení,• Zákon č. 576/2004 Z.z. o zdravotnej starostlivosti a službách súvisiacich s poskytovaním zdravotnej starostlivosti• Zákon č. 580/2004 Z.z. o zdravotnom poistení,• Zákon č. 577/2004 Z.z. o rozsahu zdravotnej starostlivosti,• Zákon č. 578/2004 Z.z. o poskytovateľoch zdravotnej starostlivosti,• Zákon č. 581/2004 Z.z. o zdravotných poisťovniach,• Zákon č. 383/2013 Z.z. o príspevku pri narodení dieťaťa a príspevku na viac súčasne narodených detí,• Zákon č. 311/2001 Z.z. Zákonník práce,
Základné princípy	<p>Peňažné dávky sú zabezpečované prostredníctvom sociálneho poistenia financovaného z príspevkov zamestnávateľov, zamestnancov, povinne poistených SZČO a dobrovoľne poistených osôb, na základe vymeriavacieho základu, z ktorého sa platí poistné.</p> <p>Vecné dávky sú zabezpečované prostredníctvom povinného zdravotného poistenia.</p> <p>Pre vojakov, policajtov a colníkov sa uplatňuje osobitná schéma.</p>
Oblasť uplatnenia	<p>Pre všetky obyvateľky.</p>
1. Vecné dávky	
2. Peňažné dávky	<p>Dávka „Materské“ a dávka „Vyrovnávacia dávka“ (v materstve a tehotenstve) sa poskytuje poisteným osobám (pozri Kapitolu III „Starostlivosť v chorobe“)</p>
Podmienky	
1. Vecné dávky	<p>Trvalý alebo dočasný pobyt.</p>
2. Peňažné dávky	<p>Peňažná pomoc v materstve - <u>Materské</u></p> <ul style="list-style-type: none">• 270 dní účasti v systéme nemocenského poistenia počas dvoch rokov predchádzajúcich pôrodu, v prípade SZČO a dobrovoľne poistených aj zaplatenie týchto príspevkov,• narodenie dieťaťa alebo náhradná starostlivosť o dieťa (v prípade náhradnej starostlivosti dávka prináleží osobe, ktorá prevzala dieťa do starostlivosti).

Kapitola IV. Starostlivosť v materstve

<p>Dávky</p> <p>1. Vecné dávky</p> <p>2. Materská dovolenka</p> <p>2.1. Dĺžka trvania pred a po pôrode</p> <p>2.2. Pokračovanie vyplácania zamestnávateľom</p> <p>3. Výška peňažnej dávky</p>	<p><u>Vyrovňavacia dávka:</u></p> <ul style="list-style-type: none">• účasť v systéme nemocenského poistenia,• preloženie na iné pracovné miesto v súvislosti s tehotenstvom alebo materstvom,• zníženie zárobku ako dôsledok preloženia. <p><u>Príspevok pri narodení dieťaťa</u> – pozri Kapitulu IX „Rodinné dávky“</p> <p>Pravidelné mesačné gynekologické prehliadky počas tehotenstva a špeciálna starostlivosť v šestonedelí. Nemocničná starostlivosť pri pôrode. Osobitná pediatrická starostlivosť a preventívne prehliadky detí do 1. roku veku dieťaťa. pozri tiež Kapitulu II. „Zdravotná starostlivosť“.</p> <p><u>Materské</u></p> <p>6 – 8 týždňov uplatnených pred pôrodom, s celkovým trvaním:</p> <ul style="list-style-type: none">• 34 týždňov za normálnych okolností,• 37 týždňov ak ide o osamelú matku• 43 týždňov, ak ide o viacnásobný pôrod,• 28 týždňov (31 týždňov ak ide o osamelú osobu alebo 37 týždňov, ak ide o starostlivosť o 2 a viac novorodencov) v prípade náhradnej rodičovskej starostlivosti,• ak dieťa zomrie je dĺžka trvania kratšia, ale nie menej ako 14 týždňov a nemôže sa skončiť skôr ako uplynie doba 6 týždňov po pôrode. <p><u>Vyrovňavacia dávka:</u></p> <ul style="list-style-type: none">• Dávka sa poskytuje v tehotenstve a materstve, najdlhšie do konca 9. mesiaca po pôrode. <p>Zamestnávateľ nemá povinnosť platiť dávku.</p> <p><u>Materské</u> – 70 % z vymeriavacieho základu (zárobku vypočítaného z príjmov predchádzajúceho roku, maximálne zo sumy 1,5-násobku priemernej mesačnej mzdy v hospodárstve SR).</p> <p><u>Vyrovňavacia dávka</u> – 55 % sumy rovnajúcej sa rozdielu medzi zárobkami pred a po preložení na inú prácu. Dávka sa vypláca v tehotenstve a materstve najdlhšie do konca 9-teho mesiaca po pôrode.</p>
---	--

Kapitola IV. Starostlivosť v materstve

	<p><u>Príplatok k dávke materského</u>: až do výšky sumy rodičovského príspevku v prípade, že dávka materské je nižšia než rodičovský príspevok.</p> <p><u>Príspevok pri narodení dieťaťa a Rodičovský príspevok</u> – pozri Kapitulu IX. „Rodinné dávky“.</p>
Zdaňovanie a sociálne príspevky do systému	
1. Zdaňovanie peňažných dávok	Dávky nie sú predmetom zdaňovania.
2. Limit príjmu pre daňové úľavy a pre zníženie dane.	Neuplatňuje sa. Dávky nie sú predmetom zdaňovania.
3. Príspevky do systému sociál. starostlivosti z objemu dávok	Žiadne.

Kapitola V. Starostlivosť v invalidite

Platná právna základňa	<ul style="list-style-type: none">• Zákon č. 461/2003 Z.z. o sociálnom poistení,• Zákon č. 448/2008 Z.z. o sociálnych službách,• Zákon č. 447/2008 Z.z. o peňažných príspevkoch na kompenzáciu ťažkého zdravotného postihnutia,• Zákon č. 5/2004 Z.z. o službách zamestnanosti
Základné princípy	<p>Povinné sociálne poistenie zamestnancov a určitých skupín SZČO, kde dávky závisia od zárobkov a od dĺžky účasti v systéme.</p> <p>Je možné dobrovoľné poistenie pre ostatné osoby staršie ako 16 rokov.</p> <p>Osobitná schéma pre policajtov, vojakov a colníkov.</p>
Oblasť uplatnenia	<p><u>Povinná účasť pre:</u></p> <ul style="list-style-type: none">• zamestnancov povinne nemocensky poistených,• SZČO povinne nemocensky poistených,• osoby starajúce sa o deti vo veku do 6 rokov (18 rokov, ak je zdravotne postihnuté).• osoby, ktoré poberajú peňažný príspevok na opatrovanie,• osoby, ktoré vykonávajú osobnú asistenciu ŤZP osobe najmenej 140 hodín mesačne. <p><u>Dobrovoľná účasť pre:</u></p> <ul style="list-style-type: none">• Osoby staršie ako 16 rokov s trvalým alebo prechodným pobytom (zamestnaní v zahraničí, nezamestnaní, SZČO s ročným príjmom nižším ako 50% ročnej priemernej mzdy v NH).
Oslobodenie z povinného poistenia	<p>Nie je povinné poistenie pre SZČO s ročným príjmom nižším ako 5148 €(teda 50% ročnej priemernej mzdy v NH pred 2 rokmi - v r. 2014) a pre poberateľov starobných dôchodkov, predčasných starobných dôchodkov a plných invalidných dôchodkov.</p>
Pokryté riziko	<p>Poistenec je invalidný, ak pre dlhodobu nepriaznivý zdravotný stav má pokles schopnosti vykonávať zárobkovú činnosť o viac ako 40 % v porovnaní so zdravou fyzickou osobou.</p>
Definície	<p>Úplná invalidita = pokles schopnosti vykonávať zárobkovú činnosť o viac ako 70 % v porovnaní so zdravou fyzickou osobou.</p>

Kapitola V. Starostlivosť v invalidite

Podmienky																	
1. Minimálna úroveň pracovnej neschopnosti	Aspoň 41 % poklesu schopnosti vykonávať zárobkovú činnosť.																
2. Možnosť revízie	Kontrola posudzovania spôsobilosti na prácu sa vykonáva v lehotách určených posudkovým lekárom. Pri dočasnej práceneschopnosti sa vykonáva aspoň raz za 4 týždne, pri trvalej invalidite len ak sa predpokladá zmena vo vývoji pracovnej schopnosti.																
3. Dĺžka obdobia, pokrytie ktorého garantuje systém	Odo dňa, v ktorom bola invalidita diagnostikovaná, až kým trvá stav alebo až do doby poberania starobného dôchodku.																
4. Minimálna doba potrebná na účasť v systéme	Potrebný počet rokov invalidného poistenia na vznik nároku na dávku závisí od veku poistenca: <table><thead><tr><th>Vek</th><th>Vyžadované obdobie zamestnania</th></tr></thead><tbody><tr><td>do 20 rokov</td><td>menej ako 1 rok</td></tr><tr><td>20 – 24 rokov</td><td>1 rok</td></tr><tr><td>24 – 28 rokov</td><td>2 roky</td></tr><tr><td>28 – 34 rokov</td><td>5 rokov</td></tr><tr><td>34 – 40 rokov</td><td>8 rokov</td></tr><tr><td>40 – 45 rokov</td><td>10 rokov</td></tr><tr><td>viac ako 45 rokov</td><td>15 rokov</td></tr></tbody></table>	Vek	Vyžadované obdobie zamestnania	do 20 rokov	menej ako 1 rok	20 – 24 rokov	1 rok	24 – 28 rokov	2 roky	28 – 34 rokov	5 rokov	34 – 40 rokov	8 rokov	40 – 45 rokov	10 rokov	viac ako 45 rokov	15 rokov
Vek	Vyžadované obdobie zamestnania																
do 20 rokov	menej ako 1 rok																
20 – 24 rokov	1 rok																
24 – 28 rokov	2 roky																
28 – 34 rokov	5 rokov																
34 – 40 rokov	8 rokov																
40 – 45 rokov	10 rokov																
viac ako 45 rokov	15 rokov																
Dávky	U pracovného úrazu či choroby z povolania a u invalidov z mladosti sa neuplatňuje minimálna doba potrebná na vznik nároku na dávku.																
1. Faktory ovplyvňujúce výšku dávok	Miera poklesu schopnosti vykonávať zárobkovú činnosť, výška zárobku prostredníctvom príspevkov platených v období výkonu zárobkovej činnosti a dĺžka obdobia poistenia. Nárok na dávku zaniká ak je invalidita dôsledkom úmyselného trestného činu poistenca. Len polovica dávky, ak je invalidita dôsledkom požitia alkoholu alebo drogy.																

Kapitola V. Starostlivosť v invalidite

<p>2. Metóda výpočtu, dávkový vzorec alebo suma</p>	<p><u>Invalidný dôchodok</u> (mesačné dávky): Ak pokles schopnosti vykonávať zárobkovú činnosť je viac ako 70 %: $ID = POMB \times ODP \times ADH$. Ak pokles schopnosti vykonávať zárobkovú činnosť je 41 až 70 %: $ID = POMB \times ODP \times DH \times II/100$. POMB (Priemerný osobný mzdový bod) – sa určí ako podiel súčtu osobných mzdových bodov dosiahnutých v jednotlivých kalendárnych rokoch rozhodujúceho obdobia a obdobia dôchodkového poistenia v tomto období. Osobný mzdový bod sa určí ako podiel ročného hrubého príjmu poistenca a priemernej ročnej mzdy v hospodárstve SR, pritom maximálna hodnota osobného mzdového bodu je 3. Maximálna hodnota POMB sa postupne znižuje, v r. 2018 dosiahne hodnotu len 2,3. ODP (Obdobie dôchodkového poistenia) = počet rokov poistenia + počet rokov zostávajúcich do veku odchodu do dôchodku. ADH (Aktuálna dôchodková hodnota): je to dôchodková hodnota platná v čase vzniku nároku na výplatu dôchodkovej dávky (zámer bol 1,25 % priemernej mesačnej národnej mzdy v roku predchádzajúcom roku, kedy poistenec ide do dôchodku). Na účely výpočtu dôchodkov v roku 2016 je $ADH = 10,9930 \text{ €}$ II (Index invalidity): je to percento poklesu schopnosti poistenca vykonávať zárobkovú činnosť.</p>
<p>3. Zodpovedajúci zárobok alebo výpočtový základ</p>	<p>Príjem poistenca zo zárobkovej činnosti, z ktorej platil poistné počas celého obdobia poistenia od roku 1984.</p>
<p>4. Doby, ktoré sa započítavajú aj bez platenia príspevku (náhradné doby)</p>	<p>Doba poberania dávky materského, dávky ošetrovneho. Obdobie medzi vznikom invalidity a dôchodkovým vekom. Štát platí príspevky za osoby počas:</p> <ul style="list-style-type: none"> • poberania dávky „materské“, • obdobia starostlivosti o malé deti do 6 rokov ich veku, • obdobia starostlivosti o deti s dlhodobou nepriaznivým zdravotným stavom do 18 rokov veku, • výkonu osobnej asistencie aspoň 140 hodín mesačne, • poberania príspevku na opatrovanie, • iné – obdobie výkonu dobrovoľnej vojenskej prípravy, počas pôsobenia ako chránený svedok ...
<p>5. Prídavky pre závislé osoby Manželka – deti – iní závislí</p>	<p>Žiadne dávky</p>

Kapitola V. Starostlivosť v invalidite

<p>6. Minimálny dôchodok</p> <p>7. Maximálny dôchodok</p> <p>8. Ostatné dávky</p> <p>Valorizácia</p> <p>Súbeh s ostatnými dávkami sociálneho zabezpečenia</p> <p>Súbeh so zárobkom</p>	<p>Nie je stanovený zákonom. Pozri tiež Tabuľku VI. Starostlivosť v starobe, Minimálny dôchodok. Minimálny dôchodok sa prizná, ak sú splnené zákonné podmienky.</p> <p>Nie je stanovený zákonom.</p> <p>Formy kompenzácie obmedzenej schopnosti vykonávať nevyhnutné práce v domácnosti sú:</p> <ul style="list-style-type: none">• sociálne služby: opatrovateľská služba, starostlivosť v zariadeniach sociálnych služieb,• peňažné dávky: (pozri Kapitulu XII. „Dlhodobá starostlivosť“). <p><u>Jednorazová dávka „Náhrada za bolesť“ a „Náhrada za sťaženie spoločenského uplatnenia“:</u></p> <p>- pozri kapitolu III. „Starostlivosť v chorobe – peňažné dávky“.</p> <p>Vianočný príspevok: (pozri kapitolu VI. „Starostlivosť v starobe“)</p> <p>Každoročné zvyšovanie <u>aktuálnej dôchodkovej hodnoty</u> (k 1. januáru) v závislosti od vývoja priemerných hrubých miezd (podiel priemernej mzdy zistenej za 3. štvrt'rok predchádzajúceho kalendárneho roka a tejto zistenej za 3. štvrt'rok kalendárneho roka dva roky predchádzajúceho kalendárnemu roku, od ktorého sa dôchodková hodnota upravuje).</p> <p>Každoročné zvyšovanie dávky (k 1. januáru) je z časti závislé od rastu spotrebiteľských cien a z časti od rastu priemernej mzdy; závisí tiež od priemerného invalidného dôchodku. Dávka sa zvyšuje o priemerné zvýšenie - u každého poberateľa rovnakou sumou podľa druhu priznaného dôchodku – až do roku 2017.</p> <p>Pri súbehu so starobným dôchodkom alebo predčasným starobným dôchodkom sa priznáva len najvyšší dôchodok.</p> <p>Pri súbehu s odlišnými typmi dôchodkov (pozostalostné dôchodky) sa priznáva najvyšší + polovica nižšieho dôchodku.</p> <p>Súbeh s dávkami z osobitného systému (napr. s výsluhovým dôchodkom vojaka) je možný.</p> <p>Súbeh je možný.</p>
---	--

Kapitola V. Starostlivosť v invalidite

<p>Návrat do aktívneho života</p> <p>1. Rehabilitácia a podpora zamestnávania</p> <p>2. Uprednostnenie zamestnávania zdravotne postihnutých osôb</p>	<p><u>Liečebná rehabilitácia</u> sa uplatňuje v súlade so zdravotnými predpismi: špeciálna (kúpeľná) liečba, ambulantná kúpeľná liečba, špeciálna liečba na poukaz alebo povinná, rehabilitačná liečba na odporúčanie lekárov špecialistov.</p> <p><u>Príspevky poskytované zamestnávateľovi</u>: na zriadenie chránenej dielne alebo chráneného pracoviska, na udržanie občana so zdravotným postihnutím v zamestnaní, na činnosť pracovného asistenta, na úhradu prevádzkových nákladov chránenej dielne alebo chráneného pracoviska a nákladov na dopravu zamestnancov so zdravotným postihnutím do zamestnania.</p> <p><u>Príspevky poskytované občanovi so zdravotným postihnutím</u>: na prevádzkovanie alebo vykonávanie samostatnej zárobkovej činnosti (ak bol takýto občan vedený v evidencii uchádzačov o zamestnanie najmenej 3 mesiace), na činnosť pracovného asistenta, na úhradu prevádzkových nákladov chránenej dielne alebo chráneného pracoviska.</p> <p>Informačno-poradenské služby, odborné poradenské služby a sprostredkovanie zamestnania. Poskytovanie ďalších príspevkov – vid' Kapitolu X. „Starostlivosť o nezamestnaných“.</p> <p>Zamestnávateľ s počtom zamestnancov 20 a viac (s výnimkou silových a záchranných zložiek, najmä štátnych) je povinný zamestnávať najmenej 3,2 % zdravotne postihnutých osôb z celkového počtu jeho zamestnancov. Ak nie, zaplatí za rok odvod na účet úradu práce, sociálnych vecí a rodiny vo výške 0,9-násobku celkovej ceny práce vypočítanej z priemernej mzdy zamestnanca v hospodárstve SR (za 1. – 3. štvrťrok predchádzajúceho kalendárneho roka) za každého chýbajúceho zdravotne postihnutého (osoba s poklesom schopnosti vykonávať zárobkovú činnosť vyšším ako 70 % sa započítava za troch zdravotne postihnutých). Povinnosť zamestnávať občanov so zdravotným postihnutím môže zamestnávateľ plniť aj zadaním zákazky vhodnej na zamestnávanie občanov so ZP alebo zadaním zákazky občanovi so ZP, ktorý prevádzkuje alebo vykonáva samostatnú zárobkovú činnosť na chránenom pracovisku. Výška zákazky na započítanie jedného občana so ZP je 0,8-násobok celkovej ceny práce vypočítanej z priemernej mzdy zamestnanca v hospodárstve SR za 1.-3. štvrťrok predchádzajúceho roka. Zamestnávateľ platí nižší príspevok na zdravotné poistenie (len 5 % miesto 10 %) za zamestnanca so ZP.</p>
--	--

Kapitola V. Starostlivosť v invalidite

Zdaňovanie a sociálne príspevky do systému

1. Zdaňovanie peňažných dávok

Dávky nie sú predmetom zdaňovania.

2. Limit príjmu pre daňové úľavy a pre zníženie dane.

Neuplatňuje sa. Dávky nie sú predmetom zdaňovania.

3. Príspevky do systému sociál. starostlivosti z objemu dávok

Žiadne.

Kapitola VI. Starostlivosť v starobe

Platná právna základňa	<ul style="list-style-type: none">• Zákon č. 461/2003 Z.z. o sociálnom poistení,• Zákon č. 43/2004 Z.z. o starobnom dôchodkovom sporení
Základné princípy	<ol style="list-style-type: none">1. pilier: - systém priebežného financovania („pay as you go“) založený na príspevkoch a systéme solidarity, kde výška dávky je odvodená od výkonu zárobkovej činnosti počas celého života. Osobitný systém pre policajtov, vojakov a colníkov.2. pilier: - systém kapitalizačného financovania, založený na príspevkoch platených zamestnávateľmi a čiastočne zamestnancami a na zhodnocovaní uložených peňazí, kde výška dávky závisí od výšky vkladu a úročenia.3. pilier: Doplnkové dôchodkové sporenie je dobrovoľné, financované účastníkmi a čiastočne zamestnávateľmi.
Oblasť uplatnenia	<p>Povinné poistenie v 1. pilieri pre všetky zamestnané osoby a určité skupiny samostatne zárobkovo činných osôb; poistené sú aj osoby starajúce sa o malé deti do 6 r. veku (18 r. ak ide o deti s dlhodobou nepriaznivým zdravotným stavom), osoby poberajúce peňažný príspevok na opatrovanie alebo osoby vykonávajúce osobnú asistenciu aspoň 140 hodín mesačne a osoby poberajúce dávku „materské“.</p> <p>Dobrovoľné poistenie v 1. pilieri je možné pre osoby staršie ako 16 rokov s trvalým alebo prechodným pobytom na území Slovenska.</p> <p>Vstup do 2. piliera je dobrovoľný, max. do 35 rokov veku. Po vstupe do 2. piliera sa starobné dôchodkové sporenie stáva povinné a spolu s 1. pilierom tvorí základný systém dôchodkového zabezpečenia.</p>
Oslobodenie z povinného poistenia	<p>Samostatne zárobkovo činné osoby s ročným príjmom nižším ako 5148 € (teda 50% priemernej mzdy v NH pred dvomi rokmi – v r. 2014).</p>
Podmienky	<ol style="list-style-type: none">1. pilier : 15 rokov dôchodkového poistenia2. pilier : nevyžaduje sa minimálna doba účasti v 2. pilieri
1. Minimálna doba členstva (účasti v systéme)	
2. Podmienky získania plného starobného dôchodku	<p>Neuplatňuje sa koncepcia „plného dôchodku“.</p>

Kapitola VI. Starostlivosť v starobe

<p>3. Dôchodkový vek</p> <p>3.1. Štandardný dôchodok</p> <p>3.2. Predčasný starobný dôchodok</p> <p>3.3. Odložený starobný dôchodok</p>	<p><u>Starobný dôchodok</u>: 62 rokov. Táto úroveň bude dosiahnutá u žien len postupne (do roku 2014 resp. 2024). Od roku 2017 sa postupne bude zvyšovať vek odchodu do dôchodku v závislosti od strednej dĺžky dožitia v referenčnom veku spoločnom pre mužov a ženy na Slovensku.</p> <p>V rámci 1. piliera je predčasný starobný dôchodok možný, ak sú splnené podmienky – 15 rokov poistenia, 2 roky a menej do dosiahnutia veku odchodu do starobného dôchodku, nevykonávanie zárobkovej činnosti (z ktorej plynie povinné dôchodkové poistenie) a vypočítaná dávka musí byť vyššia ako 1,2-násobok životného minima (t.č. 198,09 x 1,2 = 237,71 €).</p> <p>V rámci 2. piliera je predčasný starobný dôchodok možný, ak dotýčny poberá tento dôchodok v rámci 1. pilieru alebo súčet súm predčasného starobného dôchodku z 1. piliera a doživotného predčasného starobného dôchodku z 2. piliera je vyšší ako 1,2-násobok životného minima.</p> <p>Je možný, bez obmedzenia.</p>
<p>Dávky</p> <p>1. Podmieňujúce faktory</p> <p>2. Metóda výpočtu alebo dávkový vzorec</p>	<p>Výška zárobku poistenca (vo vzťahu k priemernej mzde v hospodárstve SR) premietnutá do príspevkov platených počas celého života.</p> <p><u>Starobný dôchodok – mesačné dávky len v rámci 1. piliera:</u> Dávkový vzorec: $SD = POMB \times ODP \times ADH$ POMB (Priemerný osobný mzdový bod) – sa určí ako podiel súčtu osobných mzdových bodov dosiahnutých v jednotlivých kalendárnych rokoch rozhodujúceho obdobia a obdobia dôchodkového poistenia v tomto období. Osobný mzdový bod sa určí ako podiel ročného hrubého príjmu poistenca a priemernej ročnej mzdy v hospodárstve SR, jeho maximálna hodnota je však obmedzená na úroveň 3 body. Maximálna hodnota POMB sa postupne znižuje, v r. 2018 dosiahne úroveň 2,3 bodu. ODP (Obdobie dôchodkového poistenia) – počet rokov poistenia. ADH (Aktuálna dôchodková hodnota) – je to dôchodková hodnota platná v čase vzniku nároku na výplatu dôchodkovej dávky (zámer bol 1,25 % priemernej mesačnej mzdy poistenca v hospodárstve SR). Na účely výpočtu dôchodkov v roku 2016 je $ADH = 10,9930 \text{ €}$</p>

Kapitola VI. Starostlivosť v starobe

<p>3. Zodpovedajúci zárobok alebo výpočtový základ</p> <p>4. Doby, ktoré sa započítavajú aj bez platenia príspevku (náhradné doby)</p> <p>5. Dodatočné platenie poistného</p> <p>6. Prídavky pre závislé osoby Manželka, Deti, Ostatní závislí</p>	<p><u>Starobný dôchodok v rámci 2. piliera:</u> Výška dávky sa vypočíta podľa štandardných poistných princípov životného poistenia. Sporiteľ si môže vybrať „doživotný dôchodok“ (mesačné splátky), „programový výber“ (ale len ak výška úspor presahuje určitú hranicu : potom je možné zvyšnú časť nasporených prostriedkov vyplatiť jednorazovo, alebo v mesačných splátkach až do smrti), alebo „dočasný dôchodok“ (dávka vyplácaná 5, 7 alebo 10 rokov).</p> <p><u>Starobný dôchodok a Predčasný starobný dôchodok:</u> Príjem poistenca zo zamestnania, z ktorého platil poistné, počas celého obdobia poistenia od roku 1984.</p> <p>Doba poberania dávky nemocenského, materského, ošetrovného, príspevku na opatrovanie či asistenciu. Štát platí príspevky na sociálne poistenie za osoby počas:</p> <ul style="list-style-type: none">• starostlivosti o malé deti do 6 rokov veku (vrátane materskej dovolenky),• starostlivosti o zdravotne postihnuté deti do 18 rokov veku alebo o dospelých (poberania peňažného príspevku za opatrovanie, výkonu asistencie aspoň 140 h. mesačne); spolu maximálne za obdobie 12 rokov <p>Sociálna poisťovňa platí príspevky na sociálne poistenie za osoby počas:</p> <ul style="list-style-type: none">• doby poberania úrazovej renty až do dovŕšenia dôchodkového veku. <p>U osôb poistených pred rokom 2004 sa započítavajú náhradné doby aj podľa staršej legislatívy (napr. obdobie štúdia, vojenskej základnej služby, nezamestnanosti a pod.).</p> <p>Poistné na dôchodkové poistenie sa môže zaplatiť aj dodatočne za zákonom stanovené obdobia (napr. rodičovská dovolenka, pracovné voľno bez náhrady mzdy, celodenné ošetrovanie fyzickej osoby, poberanie nízkej mzdy - menej ako 67% priemernej národnej mzdy, evidovaná nezamestnanosť, sústavná príprava na povolanie v škole po dosiahnutí veku 16 rokov). Doplatenie poistného nie je obmedzené vekom poistenca. Poistenie sa platí ako v prípade „dobrovoľne poistenej osoby“ – teda vymeriavací základ si poistenec stanoví sám (najmenej na úrovni minimálneho vymeriavacieho základu) a sadzba poistného je spolu za dôchodkové poistenie (teda starobné poistenie plus invalidné poistenie) 24%.</p> <p>Žiadne prídavky pre závislé osoby.</p>
--	--

Kapitola VI. Starostlivosť v starobe

7. Špeciálne prídavky	<p>Vianočný príspevok: pre poberateľov nižších dôchodkov (v r. 2015 max. 514,8 €, čo je 60% priemernej mesačnej mzdy v r. 2014) – starobného, predčasného starobného, invalidného, sociálneho, vdovského, vdoveckého a sirotského. Suma dávky v r. 2015: $VP = 87,26 - 0,18 * (D - 198,09)$, kde D = suma mesačnej dávky dôchodku; plus osobitný príplatok 12,74 € pre dôchodky nižšie ako 2x ŽM. Maximálna suma vianočného príspevu je 100.- €.</p> <p>Zamestnávateľ povinne platí príspevky na doplnkové dôchodkové sporenie zamestnancov na rizikových prácach.</p>
8. Minimálna výška dôchodku	<p><u>V prvom pilieri</u> : 136% sumy životného minima, pri dosiahnutí aspoň 30 kvalifikovaných rokov dôchodkového poistenia; za každý ďalší rok poistenia sa zvyšuje o 2 percentuálne body a nad 40 rokov poistenia za každý rok sa zvyšuje o 3 percentuálne body. <u>V druhom pilieri</u> nie je stanovená minimálna výška dôchodku.</p>
9. Maximálna výška dôchodku	<p>Nie je stanovená zákonom.</p>
10. Predčasný starobný dôchodok	<p><u>Predčasný starobný dôchodok:</u> Krátenie sumy dávky o 0,5 % za každých začatých 30 dní, ktoré chýbajú do dovŕšenia dôchodkového veku.</p>
11. Odložený starobný dôchodok	<p><u>Starobný dôchodok:</u> Zvýšenie sumy dávky o 0,5 % za každých 30 dní platenia poistného po dovŕšení dôchodkového veku a nepoberaní starobného dôchodku.</p>
Valorizácia	<p>Raz ročne (k 1. januáru) úprava <u>dôchodkovej hodnoty</u> podľa rastu hrubých zárobkov (podiel priemernej mzdy zistenej za 3. štvrtrok predchádzajúceho kalendárneho roka a priemernej mzdy zistenej za 3. štvrtrok kalendárneho roka pred dvoch rokov).</p> <p>Raz ročne (k 1. januáru) zvýšenie <u>dávky</u> z časti podľa medziročného rastu spotrebiteľských cien a z časti podľa medziročného rastu priemernej mzdy v hospodárstve SR, všetko za prvý polrok predchádzajúceho kalendárneho roka; závisí tiež od priemerného starobného dôchodku. Dávka sa zvyšuje o priemerné zvýšenie - u každého poberateľa rovnakou sumou podľa druhu priznaného dôchodku – až do roku 2017.</p>

Kapitola VI. Starostlivosť v starobe

Čiastková penzia	Žiadna čiastková penzia.
Súbeh so zárobkom	Súbeh so zárobkom je možný u starobného dôchodku, a to bez krátenia jeho sumy. Súbeh so zárobkom nie je možný u predčasného starobného dôchodku.

Zdaňovanie a sociálne príspevky do systému

1. Zdaňovanie peňažných dávok	Dávky z 1. a 2. piliera nie sú predmetom zdaňovania.
2. Limit príjmu pre daňové úľavy a pre zníženie dane.	V prípade zárobkovej činnosti je starobný dôchodok súčasťou nezdaniteľného minima: 19,2 x 198,09 (životné minimum platné k 1.1.2016); v roku 2016 je ročné nezdaniteľné minimum 3803,33 €
3. Príspevky do systému sociálnej starostlivosti z objemu dávok	Žiadne príspevky.

Kapitola VII.

Starostlivosť o pozostalých

Platná právna základňa	<ul style="list-style-type: none">• Zákon č. 461/2003 Z.z. o sociálnom poistení,• Zákon č. 43/2004 Z.z. o starobnom dôchodkovom sporení
Základné princípy	<p>Povinné sociálne poistenie pre zamestnancov a pre povinne dôchodkovo poistené skupiny samostatne zárobkovo činných osôb, kde výška dávky závisí od sumy dôchodku zomrelej osoby, ktorý poberala, alebo by splnila podmienky nároku na jeho priznanie. Vykonáva sa v I. aj v II. pilieri.</p> <p>Osobitná schéma pre policajtov, vojakov a colníkov.</p>
Oblasť uplatnenia	<p>Povinné poistenie pre zamestnancov a určité skupiny samostatne zárobkovo činných osôb.</p> <p>Je možné aj dobrovoľné poistenie.</p>
Oslobodenie z povinného poistenia	<p>Nie je povinné poistenie pre samostatne zárobkovo činné osoby s príjmom nižším ako 5148 € (50% priemernej mzdy v hospodárstve SR pred 2 rokmi – v r. 2014).</p>
Oprávnené osoby	
Pozostalá/ý manžel/ka	<p>Vdova. Vdovec. Rozvedená žena – ale len rozvedená pred 1.1.2004, s nárokom na výživné určené súdom.</p>
Deti	<p>Nezaopatrené dieťa/deti, ktorému zomrel rodič alebo osvojiteľ. .</p>
Iné osoby	<p>Žiadne iné osoby nemajú oprávnenie na pozostalostný dôchodok.</p> <p>Na základe rozhodnutia súdu o úmyselnom spôsobení smrti poisteného zaniká nárok na dávku vinnému pozostalému.</p>

Kapitola VII.

Starostlivosť o pozostalých

<p>Podmienky</p> <p>1. Zomrelá poistená osoba</p> <p>2. Pozostalá manželka, pozostalý manžel</p> <p>3. Rozvedený manžel, manželka</p> <p>4. Pozostalý druh, družka</p> <p>5. Deti</p> <p>6. Iné osoby</p>	<ul style="list-style-type: none">• Bol/a poberateľom starobného dôchodku (prípadne predčasného starobného dôchodku či invalidného dôchodku), alebo• ku dňu smrti splnil/a podmienky nároku na starobný dôchodok či invalidný dôchodok, alebo• zomrel/a v dôsledku pracovného úrazu či choroby z povolania. <p><u>Vdovský dôchodok, vdovecký dôchodok:</u> Manželstvo so zomrelým/lou v čase jeho/jej smrti. Trvanie vyplácania tohto dôchodku je 1 rok a ďalej pokračuje len vtedy, ak vdova (vdovec):</p> <ul style="list-style-type: none">• je invalidná/ý s poklesom schopnosti vykonávať zárobkovú činnosť o viac ako 70 %, alebo• stará sa o nezaopatrené dieťa, alebo• vychoval/a aspoň 3 deti (2 deti ak dosiahla/ol vek 52 rokov), alebo• dosiahla/ol dôchodkový vek. <p>Dávka sa môže vyplácať aj z 2. piliera, ak to bolo dohodnuté v poistnej zmluve.</p> <p><u>Dôchodok pre rozvedenú ženu:</u> Len ak pred 1.1.2004 bola poberateľkou výživného zo strany zomrelého.</p> <p>Žiadna dávka.</p> <p>Musia byť závislými (vekový limit je 26 rokov) na zomrelom rodičovi (zahŕňa to aj adoptované deti). Dávka sa môže vyplácať aj z 2. piliera, ak to bolo dohodnuté v poistnej zmluve.</p> <p>Žiadne iné osoby nie sú oprávnené na dávku.</p>
<p>Dávky</p> <p>1. Pozostalý manželský partner</p>	<p><u>Vdovský dôchodok, vdovecký dôchodok:</u> 60 % z dôchodku zomrelého manžela, alebo z dôchodku, na ktorý by on/a mal/a nárok čase smrti. Len 1/2 dávky v prípade súbehu so starobným dôchodkom, predčasným starobným dôchodkom či invalidným dôchodkom (vyššia dávka sa vypláca celá a nižšia v polovičnej výške). Dôchodok sa vypláca každý mesiac; pre osoby s nižšími dôchodkami sa raz ročne vypláca Vianočný príspevok. <u>Dôchodok pre rozvedenú ženu:</u> Do výšky výživného, ak bolo priznané do 31.12.2003. <u>V 2. pilieri</u> je suma dávky na úrovni 100% sumy dôchodku zomrelého, vypláca sa maximálne 2 roky.</p>

Kapitola VII.

Starostlivosť o pozostalých

2. Pozostalý manželský partner - opätovný vydaj /ženba	Výplata dôchodku sa skončí.
3. Osirelé deti jednostranne osirelé dieťa, obojstranne osirelé dieťa	<u>Sirotský dôchodok:</u> 40 % z dôchodku starobného, predčasného starobného, alebo invalidného, na ktoré mal alebo by mal zomrelý nárok v čase svojej smrti; za každého rodiča a pre každé dieťa. Dávka je vyplácaná každý mesiac; pre osoby s nižšími dôchodkami sa vypláca Vianočný príspevok. Z 2. piliera sa vypláca 100% sumy dôchodku zomrelého.
4. Ďalší prijímatelia	Žiadne ďalšie osoby nie sú oprávnené na dávku.
5. Maximálna výška dávok pre všetky oprávnené osoby	100 % zo sumy dôchodku, na ktorý mala zomrelá osoba nárok v čase smrti. Ak súčet pozostalostných dôchodkov prekračuje tento limit, tieto sa znížia proporcionálne. Tento princíp platí aj pre dávky z 2. piliera.
6. Ďalšie dávky	Príspevok na pohreb (viď. Kapitulu III. „Starostlivosť v chorobe“).
7. Minimálna výška dôchodku	Nie je stanovená zákonom.
8. Maximálna výška dôchodku	Nie je stanovená zákonom
Zdaňovanie a sociálne príspevky do systému	
1. Zdaňovanie peňažných dávok	Dávky nie sú predmetom zdaňovania.
2. Limit príjmu pre daňové úľavy a pre zníženie dane.	Neuplatňuje sa. Dávky nie sú predmetom zdaňovania.
3. Príspevky do systému sociálnej starostlivosti z objemu dávok	Žiadne príspevky.

Platná právna základňa

- Zákon č. 311/2001 Z.z., Zákonník práce,
- Zákon č. 461/2003 Z.z. o sociálnom poistení
- Zákon č. 462/2003 Z. z. o náhrade príjmu pri dočasnej pracovnej neschopnosti zamestnanca
- Zákon č. 595/2003 Z.z. o dani z príjmov,
- Zákon č. 124/2006 Z.z. o bezpečnosti a ochrane zdravia pri práci,
- Zákon č. 437/2004 Z.z. o náhrade za bolesť a náhrade za sťaženie spoločenského uplatnenia,
- Nariadenie vlády č. 392/2006 Z.z. o minimálnych bezpečnostných a zdravotných požiadavkách pri používaní pracovných prostriedkov,
- Nariadenie vlády č. 391/2006 Z.z. o minimálnych bezpečnostných a zdravotných požiadavkách na pracovisko.
- Zákon č. 355/2007 Z.z. o podpore a rozvoji verejného zdravia
- Vyhláška MZ č. 504/2006 Z.z. o spôsobe hlásenia, registrácie a evidencie choroby z povolania a ohrozenia chorobou z povolania
- Vyhláška MPSVR č. 500/2006 Z. z., ktorou sa ustanovuje vzor záznamu o registrovanom pracovnom úraze

Základné princípy

Oblasť uplatnenia

1. Prijímatelia dávok

Povinné poistenie zamestnávateľa pre prípad jeho zodpovednosti za škodu spôsobenú zamestnancovi v dôsledku pracovného úrazu alebo choroby z povolania. Vyplácanie peňažných dávok závislých od výšky príjmov zo zárobkovej činnosti, miery poškodenia zdravia a rozsahu zodpovednosti zamestnávateľa s ohľadom na mieru zavinenia samotného zamestnanca. Princíp zachovania aspoň 80% z pôvodnej úrovne príjmu; ako doplnkový k systémom nemocenského, invalidného a starobného poistenia. Vecné dávky idú zo zdravotného poistenia.

2. Oslobodenie z povinného poistenia

Zamestnanci, za určitých podmienok študenti a niektoré ďalšie osoby. Nie je dobrovoľné poistenie.

Kryté riziká

1. Pracovné úrazy

Nie je oslobodenie z povinného úrazového poistenia zamestnávateľa.

Úraz alebo smrť utrpená v súvislosti s výkonom pracovných úloh s výnimkou tých, ktoré si zavinil zamestnanec sám alebo ktoré nastali v dôsledku požitia alkoholu či drog, ak to bola jediná príčina vzniku škody.

Kapitola VIII.

Pracovné úrazy a choroby z povolania

2. Cesta medzi domovom a pracoviskom	Nie je pokryté riziko.
3. Choroby z povolania	Zoznam 47 chorôb z povolania – vid' Prílohu č. 1 zákona č. 461/2003 Z.z. o sociálnom poistení. Nie je používaný zložený (mix) systém.
Podmienky	
1. Pracovné úrazy	Žiadna čakacia doba. Zamestnávateľ je povinný zhlásiť pracovný úraz do 3 dní odo dňa, keď sa o tomto dozvedel.
2. Choroby z povolania	Žiadna čakacia doba. Zamestnávateľ je povinný predložiť hlásenie o chorobe z povolania do 8 dní od jeho doručenia. Pre určité choroby sú stanovené najvyššie prípustné obdobia vystavenia sa riziku podmienené nariadeniami vydanými príslušným úradom hygienickej služby. Napríklad najvyššiu prípustnú expozíciu môže dosiahnuť zamestnanec vykonávajúci prácu v podzemí, ak na pracoviskách zaradených do 3. alebo 4. kategórie rizika prachu odpracoval 4600 pracovných zmien v profesii rubač, razič alebo 5700 pracovných zmien u ostatných profesií. Ak zamestnanec bol vystavený riziku choroby z povolania u viacerých zamestnávateľov, za škodu spôsobenú zamestnancovi v takomto prípade zodpovedá posledný zamestnávateľ.
Dávky	
1. Dočasná nespôsobilosť:	
1.1. Vecné dávky Sloboda voľby lekára alebo nemocnice	Slobodný výber lekára a nemocnice s výnimkou preventívnej starostlivosti, ktorá môže byť vykonávaná v podnikových zdravotníckych strediskách.
Platby nákladov a príspevkov zahrnutých osôb	Znášané povinne poistenými zamestnávateľmi. Nie je spolufinancovanie poberateľom dávky.

Kapitola VIII.

Pracovné úrazy a choroby z povolania

1.2. Peňažná dávka	<u>Úrazový príplatok</u> k nemocenskému a k náhrade príjmu pri dočasnej pracovnej neschopnosti.
Čakacia doba	Žiadna. Lehota na vybavenie žiadosti o úrazovom príplatku je 60 dní s možnosťou jej predĺženia o ďalších 60 dní v mimoriadne zložitých prípadoch.
Trvanie	Počas trvania práceneschopnosti, v príčinnej súvislosti s pracovným úrazom alebo chorobou z povolania, maximálne 52 týždňov.
Výška dávky	Vymeriavací základ: príjem zo zárobkovej činnosti u zodpovedného zamestnávateľa spravidla v kalendárnom roku predchádzajúcom roku, v ktorom vznikla poisťná udalosť. Výška <u>Úrazového príplatku</u> : za prvé 3 dni je to 55 % z denného vymeriavacieho základu, následne 25 % z denného vymeriavacieho základu za každý deň dočasnej pracovnej neschopnosti. Dávka je príplatkom k nemocenskému, alebo príplatkom k náhrade príjmu; vypláca sa mesačne.
2. Stála nespôsobilosť	
2.1. Najnižšia úroveň nespôsobilosti oprávňujúca na kompenzáciu	Pri úrazovej rente je to minimálne 41 % pokles schopnosti zamestnanca vykonávať doterajšiu činnosť. Pri jednorazovom vyrovnaní je to minimálne 10 % pokles schopnosti zamestnanca vykonávať doterajšiu činnosť.
2.2. Možnosť overenia	Pravidelné overenie schopnosti práce sa vykonáva v termínoch stanovených lekárom. V prípade trvalej neschopnosti len ak sa predpokladá zmena poklesu pracovnej schopnosti.
2.3. Základný zárobok použitý pre výpočet úrazovej renty	Priemerný hrubý denný príjem zo zárobkovej činnosti vypočítaný z vymeriavacích základov dosiahnutých v rozhodujúcom období (spravidla roku predchádzajúcom roku v ktorom sa stala poisťná udalosť).
2.4. Výška dávky alebo vzorec výpočtu	<u>Úrazová renta</u> : mesačná dávka vypočítaná podľa vzorca $ÚR = 30,4167 \times 0,8 \times DVZ \times PPS/100$, kde DVZ je denný vymeriavací základ (ako podiel zárobku a počtu kalendárnych dní v rozhodujúcom období), PPS je percentuálny pokles schopnosti zamestnanca vykonávať doterajšiu činnosť. Nárok na dávku zaniká dosiahnutím dôchodkového veku alebo dňom priznania predčasného starobného dôchodku. Ak poškodený poberá invalidný dôchodok, suma vypočítanej úrazovej renty sa znižuje o sumu poberaného ID.
2.5. Prídavky pre závislé osoby	Žiadne prídavky.

Kapitola VIII.

Pracovné úrazy a choroby z povolania

2.6. Prídavky z dôvodu starostlivosti o inú osobu	Nie sú prídavky. Avšak je efektívna náhrada nákladov na opatrovanie. Pozri tiež Kapitulu XII. „Dlhodobá starostlivosť“.
2.7. Vyrovnanie	Dávka „ <u>Jednorazové vyrovnanie</u> “ sa poskytuje tým zamestnancom, ktorých schopnosť vykonávať doterajšiu činnosť poklesla v rozsahu od 10 do 40 percent. Výška dávky sa vypočíta podľa vzorca: $365 \times DVZ \times PPS/100$, kde DVZ je denný vymeriavací základ (ako podiel zárobku a počtu kalendárnych dní v rozhodujúcom období) a PPS je percentuálny pokles schopnosti zamestnanca vykonávať doterajšiu činnosť).
2.8. Súbeh s novými zárobkami	Súbeh s novými zárobkami je možný.
2.9. Súbeh s inými dôchodkami	Ak sa poškodenému vypláca invalidný dôchodok, zníži sa mu suma úrazovej renty o sumu tohto dôchodku. Počas vyplácania úrazového príplatku alebo poberania rehabilitačného či rekvalifikačného poškodený nemá nárok na výplatu úrazovej renty. Nárok na úrazovú rentu zaniká dňom dovŕšenia dôchodkového veku alebo dňom priznania predčasného starobného dôchodku.
3. Úmrtie	
3.1. Pozostalý manželský partner	<u>Vdovský dôchodok, vdovecký dôchodok</u> : pozri Kapitulu VII. „Starostlivosť o pozostalých“ <u>Jednorazové odškodnenie</u> : $730 \times DVZ$ (denný vymeriavací základ = hrubý zárobok), max. 52454,10 €
3.2. Siroty otca alebo matky/ siroty rodičov	<u>Sirotský dôchodok</u> : pozri Kapitulu VII. „Starostlivosť o pozostalých“ <u>Jednorazové odškodnenie</u> : na každé nezaopatrené dieťa je to polovica sumy jednorazového odškodnenia pre manželského partnera. Úhrn za všetky deti je najviac 52454,10 € za každého zomrelého rodiča.
3.3. Závislí rodičia a ostatní príbuzní	<u>Pozostalostná úrazová renta</u> : len pre tých ktorí nemajú nárok na jednorazové odškodnenie a voči ktorým mal zomretý poškodený vyživovaciu povinnosť určenú súdom (pritom nedosiahol dôchodkový vek, prípadne nepoberal predčasný starobný dôchodok). Je stanovená v mesačnej výške výživného (maximálne do úrovne dávky úrazovej renty). Výplata pozostalostnej úrazovej renty sa končí dňom v ktorom by zomrelá osoba dosiahla dôchodkový vek.

Kapitola VIII.

Pracovné úrazy a choroby z povolania

<p>3.4. Maximálna suma pre všetkých prijímateľov</p> <p>3.5. Finančné náklady spojené s úmrtím</p> <p>4. Rehabilitácia</p> <p>5. Iné dávky</p> <p>Úprava</p>	<p><u>Jednorazové odškodnenie</u>: 52545,10 € pre manželského partnera + 52454,10 € pre všetky nezaopatrené deti za každého zomrelého rodiča.</p> <p><u>Pozostalostná úrazová renta</u>: pre všetkých prijímateľov dávky spolu maximálne vo výške úrazovej renty, na ktorú by mal poškodený nárok pri 100 % strate pracovnej schopnosti.</p> <p><u>Náhrada nákladov spojených s pohrebom.</u>: Jednorazové sumy na pokrytie pohrebných výdavkov:</p> <ul style="list-style-type: none">• do 2623,20 € za náklady účtované pohrebným ústavom, poplatky na cintoríne, za náhrobný kameň, za úpravu hrobu, za zriadenie pomníka alebo náhrobnej tabule• do 2623,20 € za cestovné náklady a za časť (1/3) nákladov na smútočné ošatenie pre blízkych príbuzných (maximálne do výšky 100,10 € na osobu). <p><u>Príspevok na pohreb</u>: pozri Kapitulu III. „Starostlivosť v chorobe – peňažné dávky“.</p> <p><u>Rehabilitácia ako vecná dávka a dávka „Rehabilitačné“</u>: dávka v sume 80 % DVZ (denného vymeriavacieho základu, ktorým je priemerný denný zárobok v kalendárnom roku predchádzajúcom rok v ktorom sa stala udalosť). Dávka sa poskytuje počas obdobia pracovnej rehabilitácie poškodeného.</p> <p><u>Rekvalifikácia ako vecná dávka a dávka „Rekvalifikačné“</u>: dávka v sume 80 % DVZ, poskytuje sa počas rekvalifikácie poškodeného.</p> <p><u>Náhrada nákladov spojených s liečením</u>: tých nákladov, ktoré sa neuhrádzajú z povinného zdravotného poistenia, do výšky najviac 26227,20 €</p> <p>Dávka <u>Náhrada za bolesť</u> a dávka <u>Náhrada za sťaženie spoločenského uplatnenia</u>: vypočíta sa z počtu bodov (podľa sadzovníka) uvedených v lekárskej správe; 1 bod = 2 % z priemernej mesačnej mzdy v národnom hospodárstve SR za kalendárny rok predchádzajúci roku, v ktorom vznikol nárok. Výška náhrady za bolesť a výška náhrady za sťaženie spoločenského uplatnenia na rok 2016 za jeden bod je 17,66 €</p> <p><u>Ďalšie dávky</u> – v rámci nemocenského poistenia (pozri Tabuľku III. Starostlivosť v chorobe).</p> <p>Dávky sa upravujú k 1. januáru v závislosti od medziročného rastu spotrebiteľských cien a rastu priemerných zárobkov v hospodárstve SR. (t.č. 0,46 %).</p>
---	--

Zdaňovanie a sociálne príspevky do systému

1. Zdaňovanie peňažných dávok

Dávky nie sú predmetom zdaňovania.

2. Limit príjmu pre daňové úľavy a pre zníženie dane.

Neuplatňuje sa. Dávky nie sú predmetom zdaňovania.

3. Príspevky do systému sociálnej starostlivosti z objemu dávok

Žiadne príspevky.

Kapitola IX. Dávky pre rodinu

<p>Platná právna základňa</p> <p>Prídavok na dieťa</p> <p>1. Základné princípy</p> <p>2. Oblasť uplatnenia – prijímatelia dávok</p> <p>3. Podmienky</p> <p>3.1. Pobyt dieťaťa</p> <p>3.2. Iné podmienky</p> <p>4. Vekové ohraňenie</p>	<ul style="list-style-type: none">• Zákon č. 600/2003 Z.z. o prídavku na dieťa,• Zákon č. 595/2003 Z.z. o dani z príjmu,• Zákon č. 571/2009 Z.z. o rodičovskom príspevku,• Zákon č. 383/2013 Z.z. o príspevku pri narodení dieťaťa a príspevku na viac súčasne narodených detí,• Zákon č. 627/2005 Z.z. o príspevkoch na podporu náhradnej starostlivosti o dieťa• Zákon č. 561/2008 Z.z. o príspevku na starostlivosť o dieťa,• Zákon č. 201/2008 Z.z. o náhradnom výživnom,• Zákon č. 36/2005 Z.z. o rodine <p>Prídavok na dieťa je dávka, ktorou štát prispieva oprávnenej osobe na výchovu a výživu nezaopatreného dieťaťa. Ide o dávku univerzálneho systému financovaného zo štátneho rozpočtu (daní), pokrývajúceho všetkých obyvateľov s nezaopatrenými deťmi. Suma dávky je rovnaká pre každé dieťa.</p> <p>Osoby s trvalým alebo dočasným pobytom, ktoré:</p> <ul style="list-style-type: none">• sú rodičia dieťaťa, alebo• sú osoby vykonávajúce náhradnú rodinnú starostlivosť, alebo• sú to dospelé nezaopatrené deti <p>Dieťa aj oprávnená osoba musia mať trvalý alebo prechodný pobyt na Slovensku.</p> <ul style="list-style-type: none">• Oprávnená osoba sa stará o nezaopatrené dieťa mimo zariadení s celodennou starostlivosťou (umiestnenie z rozhodnutia súdu) a• Dieťaťu nevznikol nárok na invalidný dôchodok, ani nepoberá sociálny dôchodok. <p>Nezaopatrené dieťa je nezaopatreným do skončenia povinnej školskej dochádzky (16 rokov veku), najdlhšie do dovŕšenia 25 rokov veku, ak sa sústavne pripravuje na povolanie (na strednej či vysokej škole), alebo ak sa nemôže pripravovať pre chorobu či úraz. V prípade neschopnosti prípravy na povolanie pre dlhodobu nepriaznivý zdravotný stav, nezaopatrenosť dieťaťa končí plnoletosťou (18 r.).</p>
--	--

Kapitola IX. Dávky pre rodinu

5. Dávky	
5.1. Mesačné sumy	<u>Prídavok na dieťa</u> : 23,52 €na každé nezaopatrené dieťa.
5.2. Vplyv výšky príjmu	Dávka sa nemení so zmenou výšky príjmu rodičov.
5.2. Vplyv výšky veku	Dávka sa nemení so zmenou veku dieťaťa.
6. Osobitné prípady	
6.1. Nezamestnané osoby	<u>Príspevok na služby pre rodinu s deťmi</u> (určený uchádzačom a záujemcom o zamestnanie): účelom je preplatenie nákladov na výchovu detí vo výške 54 €na jedno dieťa a 42 €na každé ďalšie dieťa do 6 rokov veku u tých rodičov, ktorí sa zúčastňujú na vzdelávaní a príprave pre trh práce.
6.2. Dôchodcovia	Prídavok na dieťa a príplatok k prídavku na dieťa vo výške 11,03 €mesačne, ak sa stará o dieťa, pritom nepracuje a nepoberá daňový bonus
6.3. Siroty	Prídavok na dieťa.
Rodičovský príspevok	
1. Základné princípy	Rodičovský príspevok je paušálna dávka, ktorú štát poskytuje oprávnenej osobe počas riadnej starostlivosti o dieťa. Je to dávka univerzálneho systému financovaného zo štátneho rozpočtu (daní).
2. Oblasť uplatnenia – prijímatelia dávok	Osoby s trvalým alebo prechodným pobytom, ktoré sú rodičmi, adoptívnymi rodičmi, alebo vykonávajú náhradnú rodinnú starostlivosť.
3. Podmienky	<ul style="list-style-type: none">• riadna starostlivosť aspoň o 1 dieťa vo veku do 3 rokov (do 6 rokov ak ide o dieťa s dlhodobou nepriaznivým zdravotným stavom),• trvalý alebo prechodný pobyt oprávnenej osoby na Slovensku,• nepoberanie dávky „materské“.• osobná či náhradná starostlivosť na predchádzajúce narodené dieťa nie je vykonávaná inou osobou, ktorá dostane za túto starostlivosť rodičovský príspevok

Kapitola IX. Dávky pre rodinu

<p>4. Suma dávky</p> <p>Prídavky na starostlivosť o deti</p> <p>1. Základné princípy</p> <p>2. Oblasť uplatnenia – poberatelia dávok</p> <p>3. Podmienky</p> <p>4. Suma dávky</p>	<p><u>Rodičovský príspevok</u>: mesačne 203,20 € Nárast dávky o 25% v prípade starostlivosti o deti z viacnásobného narodenia. Zníženie dávky na 50% v prípade zanedbania starostlivosti o školskú dochádzku starších školopovinných detí za posledné 3 mesiace.</p> <p><u>Štátna podpora materských škôl</u>.</p> <p><u>Daňový bonus</u>: univerzálny systém financovaný zo štátneho rozpočtu; dávka sa poskytuje formou zníženia dane z príjmu.</p> <p><u>Príspevok na starostlivosť o dieťa (PSD)</u>: štátna dávka na poskytovanie starostlivosti dieťaťu v záujme jeho fyzického vývinu a psychického vývinu pri rešpektovaní najlepšieho záujmu dieťaťa a jeho práv, ak oprávnená osoba nemá nárok na rodičovský príspevok.</p> <p><u>Daňový bonus</u>: Pracujúce osoby s trvalým alebo dočasným pobytom: rodičia, alebo osoby vykonávajúce náhradnú rodinnú starostlivosť z rozhodnutia súdu.</p> <p><u>PSD</u>: Pracujúce či študujúce osoby: rodič, ktorý sa stará o dieťa vo veku do 3 rokov (do 6 rokov, ak má dieťa dlhodobu nepriaznivý zdravotný stav), a ktorý zabezpečí starostlivosť o dieťa providerom.</p> <p><u>Daňový bonus</u>: nezaopatrené dieťa (maximálne do veku 25 rokov) a ročný zárobok poberateľa dávky je aspoň vo výške 6-násobku minimálnej mesačnej mzdy (v roku 2016 je MMM 405 €, teda 2430 €</p> <p><u>PSD</u>: nezaopatrené dieťa do 3 rokov (do 6 rokov v prípade dlhodobu nepriaznivého zdravotného stavu), štúdium či zárobková činnosť rodiča, pobyt oprávnenej osoby a dieťaťa na Slovensku, starostlivosť zabezpečená poskytovateľom.</p>
<p>Iné dávky</p> <p>1. Príspevok pri narodení a pri náhradnej rodinnej starostlivosti</p>	<p><u>Daňový bonus</u>: 21,41 € mesačne.</p> <p><u>PSD</u>: suma preukázaných výdavkov (max. 280 € mesačne pri zabezpečení starostlivosti o dieťa poskytovateľom; max. 80 € u detí v maters. školách); iba 41,10 € mesačne, ak nie sú zdokumentované výdavky.</p> <p><u>Príspevok pri narodení dieťaťa</u> (len za predpokladu trvalého pobytu): Jednorazová suma pri prvom, druhom a treťom pôrode 829,86 € Pri štvrtom a ďalšom pôrode je to suma 151,37 € V prípade súčasného narodenia 3 a viac detí (alebo opakovaného pôrodu dvojčiek počas 2 rokov) a najmenej dve z nich sa dožili 28 dní, jednorazová suma sa zvyšuje o 75,69 € na každé dieťa, ktoré sa dožilo najmenej 28 dní.</p>

Kapitola IX. Dávky pre rodinu

<p>2. Prídavok pre osamelého rodiča</p> <p>3. Osobitné prídavky pre zdravotne postihnuté deti</p> <p>4. Zálohové platby na živobytie</p> <p>5. Iné prídavky</p>	<p><u>Každoročná dávka pre deti z viacnásobného narodenia:</u> určená pre rodiny, kde sa súčasne narodilo viac detí, ak aspoň 3 deti sú vo veku do 15 rokov. Výška dávky je 110,36 €pre každé dieťa.</p> <p>Žiadna osobitná dávka.</p> <p>Pozri Kapitulu XII. „Dlhodobá starostlivosť“.</p> <p><u>Náhradné výživné:</u> poskytované osobám s príjmom nižším ako 2,2-násobok životného minima, ktorí si vymáhajú alimenty na dieťa od povinných osôb prostredníctvom exekútora. Výška dávky je najviac 1,2-násobok životného minima dieťaťa – teda 108,50 € mesačne.</p> <p>Náhradné výživné je najmenej 30% život. minima dieťaťa - 27,13 € mesačne (napr. pre siroty bez sirotského dôchodku), alebo ako rozdiel medzi minimálnym náhradným výživným a sirotským dôchodkom.</p> <p>Príspevok štátu na <u>cestovné do školy a na stravu</u> v škole alebo v práci počas odborného výcviku.</p> <p>Príspevky na podporu náhradnej starostlivosti o deti:</p> <p><u>Jednorazový príspevok pri zverení do náhradnej starostlivosti:</u> 500,- €(na odev, obuv, nábytok...).</p> <p><u>Jednorazový príspevok pri zániku starostlivosti (náhradnej i ústavnej):</u> 922,29 €pri dosiahnutí veku dospelosti dieťaťa (18 rokov) – na podporu osamostatnenia sa dieťaťa.</p> <p><u>Opakovaný príspevok dieťaťu:</u> do 138,13 €mesačne dieťaťu zverenému do náhradnej starostlivosti.</p> <p><u>Opakovaný príspevok náhradnému rodičovi (či na starostlivosť o dieťa):</u> 175,62 € mesačne; zvýšenie o 124,91 € mesačne, ak sa náhradný rodič osobne stará o 3 deti a viac detí, ktoré sú súrodenci.</p> <p><u>Osobitný opakovaný príspevok náhradnému rodičovi</u> 72,36 € mesačne, ak ide o handicapované dieťa.</p> <p>Existuje tiež štátna podpora zariadení ústavnej starostlivosti pre deti.</p>
---	---

Kapitola IX. Dávky pre rodinu

Úprava	<p>Iné dávky: Štátna podpora zariadení sociálnej starostlivosti pre deti. Obec podľa uváženia prispieva na úpravu a obnovu rodinných pomerov dieťaťa s nariadenou ústavnou starostlivosťou (mesačne napr. 66 € – prvý rok rodine, potom na vytvorenie úspor pre dieťa, kým je v zariadení). Príspevok na dopravu pre rodičov pri návšteve svojich detí v detských domovoch – poskytuje obec; príspevok na stravu pre dieťa (s nariadenou ústavnou starostlivosťou) pri návšteve rodičov a blízkych – poskytuje detský domov.</p> <p>Dávky sa upravujú opatrením MPSVR SR koeficientom, ktorým sa upravili sumy životného minima, a nariadením vlády na návrh MPSVR SR. Termíny úprav: Prídavok na dieťa a Rodičovský príspevok k 1. januáru opatrením MPSVR SR, Životné minimum k 1. júlu, Príspevky na podporu náhradnej starostlivosti o dieťa k 1. septembru, Príspevok pri narodení dieťaťa k 1. septembru, Daňový bonus (zodpovedné je Ministerstvo Financí) k 1. júlu.</p>
Zdaňovanie a sociálne príspevky do systému.	
1. Zdaňovanie peňažných dávok 2. Limit príjmu pre daňové úľavy a pre zníženie dane. 3. Príspevky do systému sociálnej starostlivosti z objemu dávok	<p>Dávky nie sú predmetom zdaňovania.</p> <p>Neuplatňuje sa. Dávky nie sú predmetom zdaňovania.</p> <p>Žiadne príspevky.</p>

Kapitola X. Starostlivosť o nezamestnaných

Platná právna základňa	<ul style="list-style-type: none">• Zákon č. 461/2003 Z.z. o sociálnom poistení,• Zákon č. 453/2003 Z.z. o orgánoch štátnej správy v oblasti sociálnych vecí, rodiny a služieb zamestnanosti• Zákon č. 5/2004 Z.z. o službách zamestnanosti
Základné princípy	Systém sociálneho poistenia financovaný z povinných príspevkov zamestnávateľov, zamestnancov a dobrovoľne poistených osôb, zabezpečujúci dávky zodpovedajúce zárobkom. Nie je osobitný systém pomoci v nezamestnanosti, ale pozri tiež Kapitulu XI „Garantovanie postačujúceho príjmu“
Oblasť uplatnenia	Povinné poistenie zamestnaných povinne nemocensky poistených osôb (okrem dôchodcov). Dobrovoľné poistenie pre osoby staršie ako 16 rokov s trvalým alebo dočasným pobytom na Slovensku.
Úplná nezamestnanosť	
1. Podmienky	
1.1. Hlavné podmienky	<ul style="list-style-type: none">• byť nedobrovoľne nezamestnaný,• byť schopný práce,• byť k dispozícii úradu práce, sociálnych vecí a rodiny do 3 dní od vyzvania,• byť k dispozícii trhu práce bez obmedzenia,• nepoberať starobný dôchodok,• byť evidovaný ako uchádzač o zamestnanie na úrade práce, sociálnych vecí a rodiny,• aktívne hľadať prácu a preukazovať to na úrade práce, soc. vecí a rodiny,• mať minimálne obdobie poistenia.
1.2. Potrebná dĺžka času pre účasť	Aspoň 2 roky platenia príspevkov na poistenie v nezamestnanosti počas posledných 3 rokov (4 rokov v prípade pracovných pomerov na dobu určitú).
1.3. Testovanie výšky príjmov	Možnosť vykonávať zárobkovú činnosť, za ktorú mzda alebo odmena mesačne nepresiahne 75 % životného minima.
1.4. Čakacia lehota	Žiadna čakacia lehota.

Kapitola X. Starostlivosť o nezamestnaných

2. Dávky 2.1. Podmieňujúce faktory 2.2. Zárobky brané do úvahy pri výpočte dávky a ohraňenie výšky zárobku 2.3. Sazba dávky 2.4. Rodinné príplatky 2.5. Iné príplatky 2.6. Trvanie vyplácania dávky Čiastočná nezamestnanosť 1. Definícia 2. Podmienky 3. Sazby dávky Dávky pre starších nezamestnaných 1. Opatrenie 2. Podmienky 3. Sazba dávky	<p>Výška dávky závisí od predchádzajúceho zárobku.</p> <p>Pri výpočte dávky sa berú do vymeriavacieho základu hrubé zárobky za posledné obdobie – 2, max. 3 roky. Ohraňenie vymeriavacieho základu: 2-násobok priemernej mesačnej mzdy v hospodárstve SR v predchádzajúcom roku (maximálny denný vymeriavací základ platný od 1. júla do 31. decembra 2016 je vo výške 58,0603 Eur = $2 \times 883 \times 12 / 365$), teda cca 1766 Eur.</p> <p><u>Dávka v nezamestnanosti</u>: 50 % z vymeriavacieho základu.</p> <p>Žiadne rodinné príplatky. Vid' ešte Kapitulu IX. „Dávky pre rodinu“.</p> <p>Žiadne iné príplatky</p> <p><u>Dávka v nezamestnanosti</u>: 6 mesiacov (len 4 mesiace v prípade pracovného pomeru na dobu určitú). Po 3 mesiacoch možno požiadať o jednorazový doplatok v sume 50% zo zostatku celkovej dávky.</p> <p>Žiadna osobitná úprava.</p> <p>Neuplatňuje sa</p> <p>Neuplatňuje sa</p> <p><u>Predčasný starobný dôchodok</u>. Vid' Kapitulu VI. „Starostlivosť v starobe“ Vid' Kapitulu VI. „Starostlivosť v starobe“.</p>
---	--

Kapitola X. Starostlivosť o nezamestnaných

Dávky pre mladých nezamestnaných

Príspevok na podporu vytvorenia pracovného miesta v prvom pravidelne platenom zamestnaní - max. do sumy 60% priemernej mzdy v SR. Poskytuje sa 6 – 12 mesiacov zamestnávateľovi, ktorý prijme do pracovného pomeru na vytvorené pracovné miesto mladých uchádzačov o zamestnanie do veku max. 29 r., ktorí boli vedení v evidencii uchádzačov o zamestnanie (najmenej 3 mesiace u mladších ako 25 r. a najmenej 6 mesiacov u mladších ako 29 r.) a pred prijatím na toto miesto nemali pravidelne platené zamestnanie. Výška a účel príspevku je rozdielny podľa ekonomickej situácie regiónu (maximálne 60% národnej priemernej mzdy). Dávky na pomoc absolventom školy (občan do 26 r., ktorý ukončil príslušným stupňom vzdelania sústavnú prípravu na povolanie v dennej forme štúdia pred menej ako 2 rokmi a od jej ukončenia nemal pravidelne platené zamestnanie –ktoré trvalo najmenej 6 po sebe nasledujúcich mesiacov), aby získali pracovné skúsenosti. Počas vykonávania absolventskej praxe môže ÚPSVR poskytnúť absolventovi školy paušálny príspevok vo výške 65% sumy životného minima mesačne na úhradu jeho nevyhnutných osobných výdavkov spojených s vykonávaním absolventskej praxe, ako aj náhradu poistného na úrazové poistenie. Absolventská prax sa vykonáva 3 až 6 mesiacov, bez možnosti predĺženia či opakovania, v rozsahu 20 hodín týždenne.

Dávky podporujúce integráciu do trhu práce

Aktívne opatrenia na trhu práce:

Systém opatrení je nastavený na podporu zamestnateľnosti a zamestnávania najmä znevýhodnených skupín uchádzačov o zamestnanie, na podporu zvyšovania zamestnanosti v regiónoch s vyššou mierou nezamestnanosti ako celoslovenský priemer a na podporu vytvárania a udržiavania pracovných miest. Do kategórie znevýhodnených uchádzačov o zamestnanie patrí napr. občan mladší ako 26 r. ktorý je absolventom školy, občan starší ako 50 r., dlhodobo nezamestnaný, občan so zdravotným postihnutím, osamelý rodič starajúci sa aspoň o 1 dieťa pred skončením povinnej školskej dochádzky, občan s nízkym vzdelaním, občan aspoň 12 mesiacov bez pravidelne plateného zamestnania, atď.

Poskytované príspevky sú určené jednak *uchádzačovi o zamestnanie* (náhrada časti cestovných výdavkov, ktoré súvisia s absolvovaním vstupného pohovoru alebo výberového konania u zamestnávateľa; príspevok na samostatnú zárobkovú činnosť, na vzdelávanie a prípravu pre trh práce); jednak *zamestnancom* ktorý bol pred prijatím do zamestnania uchádzačom o zamestnanie (príspevok na dochádzku za prácou, presťahovanie za prácou, úhrada nákladov súvisiacich so vzdelávaním a prípravou pre trh práce); jednak sú určené *zamestnávateľovi* (príspevok na podporu zamestnávania znevýhodneného uchádzača o zamestnanie, na vzdelávanie a prípravu pre trh práce zamestnanca, na podporu udržania pracovných miest, na dopravu do zamestnania, na podporu rozvoja miestnej a regionálnej zamestnanosti); a určené na *aktívnu činnosť* (formou menších obecných služieb pre obec, menších služieb pre samosprávny kraj, či formou dobrovoľníckej služby).

K aktívnym opatreniam trhu práce patria tiež informačné a poradenské služby, odborné poradenské služby, sprostredkovanie zamestnania; príspevok na služby pre rodinu s deťmi a úhrada výdavkov UoZ na stravovanie, ubytovanie a cestovné počas účasti na aktivitách odborných poradenských služieb.

Kapitola X. Starostlivosť o nezamestnaných

<p>Sankcie</p> <p>Úprava Súbeh - s inými sociálnymi dávkami</p> <p>- s pracovnými príjmami</p>	<p>Oslobodenie od platenia sociálneho a zdravotného poistenia (aj zamestnancov aj zamestnávateľov) za predtým dlhodobo nezamestnaných zarábajúcich menej ako 67% priemernej mzdy. Štát hradí zdravotné (ale nie sociálne) poistné u týchto pracovníkov.</p> <p><u>Iné dávky</u> – aktivačný príspevok pre osobu v hmotnej núdzi – vid’ Kapitulu XI. „Garantovanie minimálnych zdrojov“, časť „Peňažné dávky“; - príspevky na podporu zamestnávania osôb so zdravotným postihnutím – vid’ Kapitulu V. „Starostlivosť v invalidite“, časť „Návrat do aktívneho života“.</p> <p>Vyradenie z evidencie uchádzačov o zamestnanie pre nespoluprácu s úradom práce, sociálnych vecí a rodiny, pre nelegálnu prácu, alebo že mu bolo udelené povolenie na zamestnanie v cudzine. V prípade vyradenia z týchto dôvodov sa uchádzač o zamestnanie môže znovu zaradiť do evidencie uchádzačov o zamestnanie najskôr po uplynutí 6 mesiacov odo dňa vyradenia z tejto evidencie .</p> <p>Nie sú pravidelné úpravy výšky dávky v nezamestnanosti, závisí to na iniciatíve vlády.</p> <p>Dávka v nezamestnanosti sa nevypláca, ak osoba poberá dávku nemocenské, ošetrovné, materské, alebo rodičovský príspevok.</p> <p>Súbeh je možný, keď príjem z príležitostnej práce za mesiac je nižší ako 75% životného minima.</p>
<h3>Zdaňovanie a sociálne príspevky do systému</h3>	
<ol style="list-style-type: none"> 1. Zdaňovanie peňažných dávok 2. Limit príjmu pre daňové úľavy a pre zníženie dane. 3. Príspevky do systému sociálnej starostlivosti z objemu dávok 	<p>Dávky nie sú predmetom zdaňovania.</p> <p>Neuplatňuje sa. Dávky nie sú predmetom zdaňovania.</p> <p>Žiadne príspevky.</p>

Kapitola XI. Garantovanie minimálnych zdrojov

<p>Platná právna základňa</p> <p>Základné princípy</p> <p>Oprávnené osoby</p> <p>Podmienky</p> <p>1. Štátna príslušnosť</p> <p>2. Pobyť</p> <p>3. Vek</p> <p>4. Podmienky týkajúce sa testovania príjmov</p> <p>- vlastníctvo nehnuteľností</p> <p>- osobné vlastníctvo</p>	<ul style="list-style-type: none">• Zákon č. 417/2013 Z.z. o pomoci v hmotnej núdzi• Zákon č. 601/2003 Z.z. o životnom minime• Zákon č. 5/2004 Z.z. o službách zamestnanosti• Zákon č. 453/2003 Z.z. o orgánoch štátnej správy v oblasti sociálnych vecí, rodiny a služieb zamestnanosti <p>Cieľom pomoci v hmotnej núdzi je zabezpečiť občanovi, ktorý je v stave hmotnej núdze, spoločne s jeho príjmami základné životné podmienky - minimálny príjem. Pomoc v hmotnej núdzi sa poskytuje zo štátneho rozpočtu formou dávky v hmotnej núdzi, ďalších príspevkov (ochranného, aktivačného, na bývanie a na nezaopatrené dieťa), osobitného príspevku a jednorazových dávok . Výška dávky je diferencovaná v závislosti od počtu členov domácnosti, ktorí žijú spolu. Ide o subjektívny nárok, ale dávka nie je poskytovaná ľubovoľne. Dávka sa vypláca centrálnne, vypláca ju Úrad práce, sociálnych vecí a rodiny.</p> <ul style="list-style-type: none">• jednotlivci,• domácnosti (rodiny) <p>Neuplatňuje sa požiadavka štátnej príslušnosti..</p> <p>Občania Slovenskej republiky a osoby s pobytom na území Slovenskej republiky.</p> <p>Žiadna podmienka veku.</p> <p>Posudzuje sa veľkosť majetku, avšak od občana nemožno požadovať predaj alebo prenájom nehnuteľnosti užívanej na primerané trvalé bývanie a pôdy využívané na osobnú spotrebu.</p> <p>Posudzuje sa osobné vlastníctvo dotknutých osôb, avšak od občana nemožno požadovať predaj alebo prenájom hnuťnej veci tvoriacej nevyhnutné vybavenie domácnosti, ani osobného motorového vozidla využívaného na individuálnu dopravu ťažko zdravotne postihnutého občana, alebo motorového vozidla staršieho ako 10 rokov alebo ktorého hodnota je nižšia ako 35-násobok životného minima (€ 6933,15).</p>
---	---

Kapitola XI. Garantovanie minimálnych zdrojov

<p>- príjem</p>	<p>Za príjem na účely posudzovania hmotnej núdze sa započítavajú všetky príjmy s výnimkou „vyňatých príjmov“ – vid' nižšie.</p>
<p>- vyňatie príjmov</p>	<p>Do príjmov sa nezapočítavajú nasledovné príjmy: 25 % zo zárobkov; 25 % z dôchodkových dávok (starobného, predčasného starobného, invalidného, vdovského, vdoveckého, sirotského a sociálneho dôchodku), 25 % materskej dávky; 100 % prídavkov na deti; 100% daňového bonusu; 100% rodičovského príspevku; 100 % štipendií žiakov a študentov; 100 % príspevkov aktívnej politiky trhu práce týkajúcich sa cestovných náhrad, absolventskej praxe, služieb pre rodiny nezamestnaného s deťmi, na zapracovanie znevýhodneného UoZ, dávok počas vzdelávania; 25% aktivačného príspevku na dobrovoľnícke služby, 100% dotácií na podporu humanitárnej pomoci a dotácií poskytovaných inými správnymi orgánmi, ktoré sú určené na riešenie konkrétnej kritickej životnej situácie, 100% okamžitej finančnej pomoci poskytovanej obcou, príjmy študentov v sume najviac 1,2 násobku životného minima v posledných 12 mesiacoch, atď.</p>
<p>5. Požiadavky na hľadanie práce, rekvalifikácie a na zmenu správania</p>	<p>Výška dávky v hmotnej núdzi pre domácnosť sa zníži o €61.60 za každého dospelého člena, ktorý nevykazuje pracovnú aktivitu najmenej 32 hodín mesačne a nie je ochotný akceptovať ponuky na vhodnú prácu. Za vhodné pracovné aktivity sú považované malé verejné služby, dobrovoľnícka práca, aktivity pre prevenciu živelných pohrôm, havárií a pod. alebo pre vysporiadanie sa s ich následkami.</p>
<p>6. Iné podmienky</p>	<p>Žiadne.</p>
<p>Peňažné dávky</p>	<p>Dávka v hmotnej núdzi sa poskytuje osobám v stave hmotnej núdze, keď ich príjem je nižší ako životné minimum a nemôžu si príjem zabezpečiť sami. Životné minimum je stanovené ako minimálna hranica príjmu osoby, pod ktorou nastáva stav jej hmotnej núdze. Vo vecnej podobe je to jedno teplé jedlo denne, nevyhnutné ošatenie a prístrešie.</p>
<p>1. Oplyvňujúce faktory - Úroveň a dostatočnosť zdrojov</p>	<p>Sumy životného minima používané <u>pri zisťovaní oprávnenosti</u> na dávku v hmotnej núdzi:</p> <ul style="list-style-type: none">• prvý dospelý v domácnosti: 198,09 € mesačne,• ďalší dospelý v domácnosti: 138,19 € mesačne,• nezaopatrené dieťa (či zaopatrené dieťa vo veku do 18 rokov): 90,42 € mesačne.

Kapitola XI. Garantovanie minimálnych zdrojov

<p>- Jednotka, za ktorú sa počítajú príjmy - Vplyv štruktúry rodiny</p>	<p>Spoločná domácnosť (žiadateľ a osoby s ním spoločne posudzované).</p> <p>Dávky sú vyplácané v závislosti od zloženia (štruktúry) domácnosti (viď nižšie)</p> <p>Suma „dávky v hmotnej núdzi“ sa vypočíta ako rozdiel medzi stanovenou nárokovou sumou a aktuálnym príjmom.</p> <p>Suma maximálnej dávky v hmotnej núdzi je mesačne u jednotlivých kategórií poberateľov:</p> <ul style="list-style-type: none">• 61,6 €u jednotlivca,• 117,2 €u jednotlivca s dieťaťom alebo najviac so štyrmi deťmi,• 107,1 €u dvojice bez detí,• 160,4 €u dvojice s dieťaťom alebo najviac so štyrmi deťmi,• 171,2 €u jednotlivca s viac ako štyrmi deťmi,• 216,1 €u dvojice s viac ako štyrmi deťmi <p>Za odmietnutie účasti práceschopného občana v drobných prácach pre obec v rozsahu aspoň 32 hodín mesačne sa suma dávky zníži o 61,60 €za každú takú osobu.</p> <p>K tejto sume sa pripočítavajú ďalšie príspevky k DHN (ako jej súčasť):</p> <p><u>Príspevok na nezaopatrené dieťa:</u> 17,2 € mesačne.</p> <p><u>Aktivačný príspevok:</u> 63,07 € mesačne patrí občanovi, na podporu získania, udržania alebo zvýšenia vedomostí, odborných zručností alebo pracovných návykov na účely pracovného uplatnenia počas pomoci v hmotnej núdzi, ak tento má príjem zo závislej činnosti aspoň vo výške minimálnej mzdy, alebo si zvyšuje kvalifikáciu, zúčastňuje sa na vzdelávaní a príprave na trh práce v rámci schválených projektov, alebo vykonáva menšie obecné služby či dobrovoľnícke práce v rozsahu aspoň 64 hodín mesačne.</p> <p><u>Príspevok na bývanie:</u> 55,80 € mesačne ak ide o jedného občana v hmotnej núdzi, inak 89,20 € mesačne ak ide o domácnosť s 2 + občanmi v hmotnej núdzi, na úhradu nákladov spojených s bývaním; poskytne sa len tomu vlastníkovi (nájomcovi) bytu či domu, ktorý riadne uhrádza nájomné (okrem penzistov a okrem klientov v hmotnej núdzi bývajúcich v zariadeniach sociálnych služieb).</p> <p><u>Ochranný príspevok:</u> buď 63,07 € mesačne pre toho občana v hmotnej núdzi, ktorý dosiahol vek potrebný na nárok na starobný dôchodok, alebo je invalidný na viac ako 70 % poklesu schopnosti vykonávať zárobkovú činnosť, alebo sa celodenne stará o osobu s ťažkým zdravotným postihnutím, alebo je osamelý/á a stará sa o dieťa vo veku do 31 týždňov, alebo sa zúčastňuje resocializačného programu;</p>
---	--

Kapitola XI. Garantovanie minimálnych zdrojov

<p>3. Trvanie a časové obmedzenia</p> <p>4. Valorizácia</p> <p>Prídavky na bývanie a kúrenie</p>	<p><u>bud' 34,69 € mesačne</u> – pre osoby s nepriaznivým zdravotným stavom (chorí dlhšie ako 30 dní). Neposkytuje sa tým, čo nemôžu pracovať dlhšie ako 3 mesiace a poskytuje sa na odporúčanie ošetrojúceho lekára maximálne 12 mesiacov;</p> <p><u>alebo 13,50 € mesačne</u> – pre tehotnú ženu (od 4. mesiaca tehotenstva) v hmotnej núdzi, alebo pre rodiča v hmotnej núdzi, ktorý vychováva aspoň 1 dieťa vo veku do 1 roku veku; ak ide o dôchodcov, potom je to navyše príspevku 63,07 € mesačne.</p> <p>Príklad: 2 osoby s 2 deťmi (5 a 10 r.), bývajúce a platiace v 3 izb. byte: DHN je max. 392,94 € mesačne.</p> <p><u>Osobitný príspevok</u>: 126,14 € resp. 63,07 € mesačne pre osobu, ktorá ukončila poberanie dávky v hmotnej núdzi, bola dlhodobo nezamestnaná, má pracovný pomer či obdobný pracovný vzťah v rozsahu aspoň ½ týždenného pracovného času a zarába menej ako 2-násobok minimálnej mzdy. Poskytuje sa maximálne 12 mesiacov.</p> <p><u>Jednorazová dávka</u> : na mimoriadne výdavky pre osoby v hmotnej núdzi, je poskytovaná obcou vo výške preukázaných skutočných nákladov, najviac však do výšky 3-násobku životného minima (určená je na úhradu mimoriadnych výdavkov na nevyhnutné ošatenie, základné vybavenie domácnosti, zakúpenie školských potrieb pre deti a na mimoriadne liečebné náklady).</p> <p>Dávka do 33,19 € ročne na dieťa v hmotnej núdzi na školské potreby. Príspevok na stravu v škole do 1,00 € denne (pre žiaka žijúceho v rodine s príjmom nižším ako je životné minimum). Sociálne štipendium mesačne do 40,00 € podľa prospechu na strednej škole a sociálne štipendium mesačne nad 116 € na vysokej škole.</p> <p>Dávka je vyplácaná tak dlho, pokiaľ trvá stav hmotnej núdze.</p> <p>Ročné zvyšovanie <u>sumy životného minima</u> k 1. júlu. Zvýšenie sa uskutoční vynásobením koeficientu rastu čistých peňažných príjmov osôb (životných nákladov u nízkopříjmových domácností) za obdobie I. štvrťroka bežného kalendárneho roka v porovnaní s I. štvrťrokom predchádzajúceho kalendárneho roka. Zmena sa neuskutoční v prípade záporného koeficientu.</p> <p>Úprava <u>sumy dávok v hmotnej núdzi</u> je možná vládny nariadením. Zákon neurčuje mieru valorizácie.</p> <p>Príspevok na bývanie je súčasťou dávky v hmotnej núdzi – vid' vyššie.</p>
---	---

Kapitola XI. Garantovanie minimálnych zdrojov

<p>Priznanie nárokov na dávku</p> <p>Vrátenie neoprávnene získanej dávky</p> <p>Osobitné nároky v zdravotnej starostlivosti</p>	<p>Konanie o dávke sa začína podaním žiadosti o poskytnutie dávky na okresnom Úrade práce, sociálnych vecí a rodiny podľa miesta bydliska žiadateľa. Nárok overuje (aj prípadným zisťovaním v teréne) pracovník ÚPSVR. Úrad vydá rozhodnutie do 30 dní (do 60 dní vo zvlášť zložitých prípadoch). Dávky sa vyplácajú od začiatku mesiaca v ktorom sa začalo konanie o ich poskytnutí.</p> <p>Prijímateľ dávky má povinnosť vrátiť neoprávnene vyplatené dávky. Závazok vrátiť dávku zvýšenú o 10 % trvá 3 roky od zistenia takejto situácie štátom či obcou, najneskôr uplynutím 10 rokov odo dňa, za ktorý sa dávka a príspevky vyplatili.</p> <p>O povinnosti vrátiť neoprávnene vyplatené dávky rozhoduje ÚPSVR.</p> <p>Neoprávnene vyplatené dávky sú vymáhané od poberateľa, prípadne od ostatných spolu s ním posudzovaných osôb.</p> <p>Zdravotné služby sú prístupné všetkým osobám s trvalým bydliskom na Slovensku, bez obmedzenia.</p>
<p>Zdaňovanie a sociálne príspevky do systému</p>	
<p>1. Zdaňovanie peňažných dávok</p> <p>2. Limit príjmu pre daňové úľavy a pre zníženie dane.</p> <p>3. Príspevky do systému sociál. starostlivosti z objemu dávok</p>	<p>Dávky nie sú predmetom zdaňovania.</p> <p>Neuplatňuje sa. Dávky nie sú predmetom zdaňovania.</p> <p>Žiadne príspevky.</p>

Platná právna základňa

- Zákon č. 447/2008 Z.z. o peňažných príspevkoch na kompenzáciu ťažkého zdravotného postihnutia,
- Zákon č. 448/2008 Z.z. o sociálnych službách,
- Zákon č. 305/2005 Z.z. o sociálno-právnej ochrane detí a o sociálnej kuratele,
- Zákon č. 576/2004 Z.z. o zdravotnej starostlivosti a službách súvisiacich s poskytovaním zdravotnej starostlivosti,
- Zákon č. 601/2003 Z.z. o životnom minime,
- Zákon č. 578/2004 Z.z. o poskytovateľoch zdravotnej starostlivosti,
- Zákon č. 36/2005 Z.z. o rodine
- Zákon č. 219/2014 o sociálnej práci a o podmienkach na výkon niektorých odborných činností v oblasti sociálnych vecí a rodiny

Základné princípy

Dlhodobá starostlivosť je zabezpečovaná ako nadstavba nad zdravotným a sociálnym systémom, je organizovaná na regionálnej a miestnej úrovni. Dlhodobá starostlivosť je zabezpečená čiastočne osobitnou legislatívou (v prípade fyzických osôb s ťažkým zdravotným postihnutím a fyzických osôb odkázaných na pomoc inej fyzickej osoby) a čiastočne v rámci legislatívy venovanej ostatným rizikám (invalidita, staroba, choroba). Dlhodobá starostlivosť je založená na princípe sociálnej pomoci. Peňažné dávky na kompenzáciu sa poskytujú na základe splnenia podmienok, v čom sú aj limity príjmu. Starostlivosť je zabezpečená aj vecnými dávkami, aj peňažnými dávkami. Vecné dávky (sociálne služby) sú financované z rozpočtu obcí, z rozpočtov samosprávnych krajov a čiastočne zo štátneho rozpočtu; peňažné dávky sú financované z rozpočtu štátu. Pre neformálnych opatrovateľov sa poskytuje peňažný príspevok na opatrovanie.

Pokryté riziko: definícia

Nie je osobitná definícia. Dávky dlhodobej starostlivosti sú poskytované osobám so zdravotným postihnutím, osobám s ťažkým zdravotným postihnutím, osobám s nepriaznivým zdravotným stavom a fyzickým osobám odkázaným na pomoc inej fyzickej osoby. Pre účely poskytnutia peňažných príspevkov na kompenzáciu sa vyžaduje trvanie funkčnej poruchy dlhšie ako 12 mesiacov a pre vybrané druhy dávok je definovaný minimálny stupeň odkázanosti. Nevyžaduje sa nevyhnutná doba zácviaku pre neformálnych poskytovateľov starostlivosti. Ak však osobný asistent vykonáva tlmočenie pre osobu so sluchovým postihnutím, musí preukázať znalosť komunikácie s ňou osobitným potvrdením.

Kapitola XII.

Dlhodobá starostlivosť

Oblasť uplatnenia	Ťažké zdravotné postihnutie, nepriaznivý zdravotný stav fyzickej osoby a odkázanosť na pomoc inej fyzickej osoby. Dobrovoľné poistenie neprichádza do úvahy.
Podmienky	
1. Potrebný čas pre účasť	Nevyžaduje sa.
2. Minimálna úroveň závislosti	50 % miery funkčnej poruchy fyzickej osoby (nedostatku jeho telesných, zmyslových či duševných schopností). Pre poskytnutie príspevku na opatrovanie sa vyžaduje aspoň V. stupeň odkázanosti (z max. VI.). Minimálny stupeň odkázanosti pre jednotlivé sociálne služby je stanovený rôzne (od II. do VI.).
3. Vek	<u>Peňažný príspevok na opatrovanie:</u> minimálny vek fyzickej osoby s ťažkým zdravotným postihnutím je 6 rokov, minimálny vek fyzickej osoby vykonávajúcej opatrovanie je 18 rokov. <u>Peňažný príspevok na osobnú asistenciu:</u> určený je pre fyzické osoby s ťažkým zdravotným postihnutím vo veku 6 – 65 rokov; po 65. roku veku, len ak bol tento príspevok poskytovaný aj pred dovŕšením jej 65. roku veku. Minimálny vek osobného asistenta je 18 rokov.
Organizácia	
1. Hodnotenie závislosti - - hodnotitelia	Posudkový lekár / posudzujúci zdravotnícky pracovník zhodnotí zdravotný stav, určí mieru funkčnej poruchy, stupeň odkázanosti fyzickej osoby na pomoc inej fyzickej osoby (zdravotná posudková činnosť). Spolupracuje pritom s odbornými lekármi a so sociálnymi pracovníkmi (sociálna posudková činnosť).
- indikátory	Hodnotenie schopnosti osoby vykonávať základné úkony pri stravovaní, osobnej hygiene, kúpaní, používaní toalety, obliekaní, pohybovaní sa, orientácie v prostredí, dodržiavaní liečebného režimu a potreby dohľadu. Existujú osobitné zoznamy chorôb, zdravotných postihnutí a chronických stavov v súvislosti s poskytovaním dávok. Zoznam činností na účely určenia rozsahu potrebnej osobnej asistencie obsahuje 20 položiek.
- kategórie a prehodnotenie	Škála obsahuje 6 úrovní odkázanosti na pomoc inej osoby (napr. I. stupeň je 0 hod pomoci denne, II. st. je 2-4 hod pomoci denne, ..., VI. st. je viac ako 12 hod pomoci denne). Rozsah osobnej asistencie sa určuje podľa činností a počtu hodín, ktoré sú potrebné na ich vykonanie. Prehodnotenie sa vykonáva len pri predpoklade na zlepšenie stavu, u chronických stavov sa nevyžaduje. Pri osobnej asistencii sa prehodnotenie vykonáva každé 3 roky.

Kapitola XII.

Dlhodobá starostlivosť

<p>2. Poskytovatelia - neformálni</p> <p>- profesionálni</p>	<p>- rodinní príslušníci - manžel/ka, rodič, náhradný rodič, opatrovník, dieťa, vnuk/vnučka, starý rodič, súrodenec, nevesta, zať, svokor, svokra, švagor, švagriná, neter, synovec; fyzické osoby, ktoré bývajú s opatrovanou osobou;</p> <p>- zamestnanci poskytovateľa sociálnych služieb vo verejnom i neverejnom sektore; Sociálne služby sa poskytujú formou: ambulantnou, terénnou a pobytovou.</p>
<p>Dávky Dávky pre závislé osoby</p>	
<p>1. Vecné dávky</p>	
<p>- Domáce opatrovanie</p>	<p>Opatrovateľská služba, ktorou sa poskytuje pomoc v domácnosti občana odkázaného na pomoc inej osoby pri zabezpečení úkonov sebaobsluhy, úkonov starostlivosti o domácnosť a základných sociálnych aktivít. Nie je vymedzená maximálna doba poskytovania sociálnych služieb.</p>
<p>- Kombinované opatrovanie</p>	<p>Opatrovanie je zabezpečované v zariadeniach sociálnych služieb s denným alebo týždenným pobytom (napr. denný stacionár), kedy sa osoba odkázaná na pomoc vracia domov každý deň alebo na víkend. Zabezpečujú sa tu rozličné odborné, obslužné a ďalšie činnosti. Nie je tu definovaný počet hodín starostlivosti o klienta v závislosti od stupňa odkázanosti. Nie je vymedzená maximálna doba poskytovania sociálnych služieb</p>
<p>- Dlhodobé opatrovanie na lôžku</p>	<p>Dlhodobé opatrovanie na lôžku je zabezpečované v zariadeniach sociálnych služieb. Ide napr. o zariadenia pre seniorov, domovy sociálnych služieb, zariadenia podporovaného bývania, atď. Nie sú limity na dĺžku poskytovania služby, závisí to od potreby. V zariadeniach opatrovateľskej služby a v rehabilitačných strediskách možno poskytovať sociálne služby len na určitý čas.</p>
<p>- Iné vecné dávky</p>	<p>Sociálne poradenstvo, tlmočnická služba pre osoby so sluchovým postihnutím a pre hluchoslepé osoby, sociálna rehabilitácia, prepravná služba, sprievodcovská služba a predčítateľská služba pre nevidiacich, sprostredkovanie osobnej asistencie, požičiavanie pomôcok, monitorovanie a signalizovanie potreby pomoci, krízová pomoc poskytovaná prostredníctvom telekomunikačných technológií; podporné služby (napr. odľahčovacia služba, podpora samostatného bývania, jedáleň, pracovňa, stredisko osobnej hygieny...). Systém sociálnych služieb poskytovaných osobitným sociálnym skupinám v sociálnej núdzi (napr. osobám so zdravotným postihnutím, osobám vo vyššom veku, bezdomovcom) samosprávami obcí a miest, vyššími územnými celkami, verejnými a neverejnými poskytovateľmi.</p>

Kapitola XII.

Dlhodobá starostlivosť

<p>- Zdieľanie nákladov na vecné dávky</p> <p>2. Peňažné dávky</p>	<p>Prijímateľ vecnej dávky platí úhradu za poskytované služby podľa výšky príjmu a majetku, avšak klientovi musí zostať z príjmu určitá suma (napr. 25 % životného minima pri celoročnom pobyte v zariadení alebo 140% sumy životného minima pri opatrovateľskej službe). Do príjmov na stanovenie úrovne zdieľania nákladov sa nezapočítavajú jednorazové štátne sociálne dávky, prídavky na deti, daňové bonusy, štipendiá atď. Majetok nie je braný do úvahy.</p> <p><u>Peňažný príspevok na osobnú asistenciu:</u> 1,39 % zo sumy mesačného životného minima za 1 hodinu asistencie, maximálne 7300 hodín ročne. Tieto peniaze sú určené osobe vyžadujúcej si starostlivosť a ktorej príjem je nižší ako 4-násobok životného minima, inak sa dopláca. Osobnú asistenciu vykonáva asistent, ktorého si vyberá fyzická osoba s ťažkým zdravotným postihnutím.</p> <p><u>Príspevok na kúpu, úpravu, opravu a výcvik používania pomôcky:</u> suma dávky klesá s rastom príjmu poberateľa dávky (z 95 % na 50 % z ceny, pri kúpe psa so špeciálnym výcvikom zo 100 % na 80 %). Maximálna suma dávky na kúpu, úpravu a výcvik je 8630,42 € na 7 rokov. Pri kúpe druhého mechanického vozíka (prvý je poskytovaný zo zdravotného poistenia) je maximálna výška dávky 1659,7 €a pri kúpe druhého načúvacieho aparátu 331,94 € na 7 rokov, pri kúpe druhého el. vozíka je dávka maximálne 4979,09 €na 10 rokov.</p> <p><u>Príspevok na kúpu zdvíhacieho zariadenia:</u> suma dávky klesá s rastom príjmu poberateľa dávky (z 95 % na 50 % z ceny), maximálna suma dávky je 11617,88 € na 7 rokov.</p> <p><u>Príspevok na kúpu osobného motorového vozidla:</u> suma dávky klesá s rastom príjmu (z 85 % na 55 % z maximálnej ceny 13277,57 €), maximálna suma je 6638,79 €a pri osobnom motorovom vozidle s automatickou prevodovkou 8298,48 € na obdobie 7 rokov,</p> <p><u>Príspevok na úpravu osobného motorového vozidla:</u> suma príspevku klesá s rastom príjmu (z 95 % na 50 % z ceny), maximálna suma príspevku je 6638,79 € na 7 rokov.</p> <p><u>Príspevok na prepravu:</u> suma dávky klesá s rastom príjmu prijímateľa dávky (z 95 % na 50 % z ceny), maximálna suma dávky je 51,02 % sumy životného minima mesačne,</p> <p><u>Príspevok na úpravu bytu, rodinného domu alebo garáže:</u> suma dávky klesá s rastom príjmu prijímateľa dávky (z 95 % na 50 % z ceny), maximálna suma dávky je v prípade bytu a rodinného domu 6638,79 € v prípade garáže 1659,7 € za obdobie 7 rokov.</p>
--	---

Kapitola XII.

Dlhodobá starostlivosť

<p>Testovanie príjmov</p>	<p><u>Príspevok na kompenzáciu zvýšených výdavkov zdravotne postihnutých osôb</u> (mesačné príspevky na kompenzáciu za zvýšené výdavky pre osoby s príjmom nižším ako 3-násobok životného minima):</p> <ul style="list-style-type: none">• na diétne stravovanie: do 18,56 % sumy životného minima mesačne,• na výdavky súvisiace s hygienou alebo opotrebovaním šatstva, bielizne, obuvi a bytového zariadenie: 9,28 % sumy životného minima mesačne,• na prevádzku osobného motorového vozidla: 16,7 % sumy životného minima mesačne, <p>na starostlivosť o psa so špeciálnym výcvikom: 22,27 % sumy životného minima mesačne.</p> <p>Overovanie nároku a stanovenie sumy peňažných dávok sú predmetom testovania príjmov danej osoby, pritom majetok nesmie presiahnuť určitý strop.</p> <p>Vyššie prahy príjmov sú uplatňované na dávky pre deti vyžadujúce starostlivosť.</p> <p>Vecné dávky (sociálne služby), sú tiež predmetom testovania príjmov, ale sa uplatňuje iný postup. (pozri vyššie).</p> <p>Príjem sa považuje za celkový príjem bez jednorazových dávok štátnej sociálnej podpory, prídavkov na deti, daňového bonusu, štipendiá a pod. Zo započítavania majetkov sú vyňaté napr.: nehnuteľnosť používaná na trvalé bývanie, pozemky pre vlastnú potrebu, alebo auto používané ťažko zdravotne postihnutými osobami. Peňažná dávka sa znižuje s rastúcimi príjmami, a keď príjem je vyšší (obvykle 5-násobok životného minima), peňažná dávka sa odoprie.</p> <p>V prípade poskytovania profesionálnej starostlivosti je možný výber poskytovateľa.</p> <p>Je možné kombinovať vecné a peňažné dávky dlhodobej starostlivosti v domácnosti a v zariadeniach, avšak kombinovanie vybraných dávok nie je možné (napr. peňažný príspevok na osobnú asistenciu s peňažným príspevkom na opatrovanie). Je voľný výber medzi peňažnými a vecnými dávkami dlhodobej starostlivosti. Je možné poberať súčasne aj vecné aj peňažné dávky dlhodobej starostlivosti (napr. peňažný príspevok na opatrovanie a opatrovateľskú službu v rozsahu 8 hodín mesačne). Peňažný príspevok na kompenzáciu zvýšených výdavkov môže byť použitý len na jeho účel.</p>
<p>3. Výber užívateľov</p>	

Kapitola XII.

Dlhodobá starostlivosť

Dávky pre neformálnych opatrovateľov	<p><u>Peňažný príspevok na opatrovanie</u>: mesačne 111,32 % sumy životného minima (pri opatrovaní 1 osoby), alebo mesačne 148,42 % životného minima (pri opatrovaní 2 a viac osôb v domácnosti. Tieto peniaze sú vyplácané priamo opatrovateľovi, ktorým je obvykle člen rodiny. Zvýšenie dávky o 49,8 € mesačne, ak ide o opatrovanie 1 či viac nezaopatrených detí s ťažkým zdravotným postihnutím a opatrovateľ nemá iné príjmy. Ak je príjem opatrovanej osoby vyšší ako 1,4-násobok sumy životného minima, PPO sa kráti o sumu prevyšujúcu tento príjem. Testuje sa aj príjem opatrovateľa – pri príjmoch nad určitú hranicu sa dávka neprizná. Ak už má opatrovateľ dôchodok, príspevok sa poskytuje bez testovania príjmu v sume 46,38% životného minima pri opatrovaní jednej osoby a 61,22% životného minima pri opatrovaní viacerých osôb.</p> <p>Štát ďalej platí príspevky na zdravotné, starobné a invalidné poistenie za poberateľa dávky na opatrovanie i za osobného asistenta. Je možné využiť odľahčovaciu službu na účely dovolenky/oddychu opatrovateľa, v rozsahu maximálne 30 dní v kalendárnom roku.</p>
Valorizácia	<p>Opakované dávky sú nastavené tak, aby sa ich suma menila pri zmene životného minima (vždy k 1.7.). Ostatné dávky sú valorizované nepravidelne.</p>
Súbeh dávok	<p>Je možné prijímať dlhodobú starostlivosť a súčasne poberať dávky zo systému sociálneho poistenia. Je možné prijímať aj dlhodobú starostlivosť aj pomoc v hmotnej núdzi.</p>
1. Súbeh s inými dávkami sociálnej starostlivosti	
2. Súbeh so zárobkami	<p>Súbeh so zárobkom je možný, ale pri vyšších príjmoch sa dávky obmedzujú, resp. je vyššia spoluúčasť financovania formy kompenzácie poberateľom.</p>
Zdaňovanie	<p>Dávky nie sú predmetom zdaňovania s výnimkou peňažného príspevku na osobnú asistenciu (daň platí osobný asistent).</p>

Sociálna ochrana samostatne zárobkovo činných osôb

<p>Základné princípy</p> <p>Financovanie</p> <p>1. Vymeriavací základ</p> <p>2. Sadzby príspevkov</p>	<p>Ochrana samostatne zárobkovo činných osôb v oblasti zdravotnej starostlivosti, ako aj starostlivosti v chorobe, materstve, invalidite, starobe, pozostalosti, nezamestnanosti a v oblasti rodinných dávok je zabezpečená v rámci všeobecného systému sociálnej ochrany.</p> <p>Vymeriavací základ SZČO je v prípade sociálneho poistenia (starobné, invalidné, nemocenské, v nezamestnanosti a rezervný fond solidarity) na úrovni 1/1,486 (cca 67,3%) z príjmu pred 2 rokmi, v prípade zdravotného poistenia na úrovni 1/1,486 (cca 67,3%) z príjmu pred 2 rokmi; pre dobrovoľne poistených je to suma nimi určená; mesačne 1/12.</p> <p>Ohraničenia vymeriavacieho základu: Minimálna hranica vymeriavacieho základu je mesačne na úrovni 50 % priemernej národnej mzdy pred 2 rokmi (u sociálneho poistenia je to €429, u zdravotného poistenia je to €429). Maximálna hranica vymeriavacieho základu je mesačne na úrovni 5-násobku priemernej národnej mzdy (u sociálneho poistenia je to €4290, u zdravotného poistenia je to €4290).</p> <p>Sadzby príspevkov SZČO sú percentá z vymeriavacieho základu na:</p> <ul style="list-style-type: none">• starobné a pozostalostné poistenie: 18 % (prípadne odvod 14 % do 1. pilieru a 4 % do 2. pilieru),• invalidné a pozostalostné poistenie: 6 % (ale 0 % ak poberá starobný dôchodok alebo predčasný starobný dôchodok),• nemocenské a materské poistenie: 4,4 %,• zdravotné poistenie: 14 % (ale len 7 % ak ide o zdravotne postihnutého),• poistenie v nezamestnanosti: (len pri dobrovoľnom poistení) 2 %,• rezervný fond solidarity: 4,75 %. <p>SZČO s ročným príjmom nižším ako €5148 (teda 50% priemernej mzdy v NH pred 2 rokmi – v r. 2014) neplatia povinné nemocenské poistenie, povinné invalidné, starobné a pozostalostné poistenie, ani poistenie v nezamestnanosti. Účasť v týchto poisteniach je pre nich možná prostredníctvom dobrovoľného poistenia.</p>
---	--

Sociálna ochrana samostatne zárobkovo činných osôb

Vecné dávky počas choroby a v materstve	Dávky sú poskytované podľa ustanovení vo všeobecnom systéme.
Peňažné dávky počas choroby a v materstve	Dávky sú poskytované podľa ustanovení vo všeobecnom systéme, avšak za podmienky platenia príspevkov za obdobie oprávňujúce na poberanie dávky.
Invalidita	Dávky sú poskytované podľa ustanovení vo všeobecnom systéme.
Staroba	Dávky sú poskytované podľa ustanovení vo všeobecnom systéme.
Pozostalí	Dávky sú poskytované podľa ustanovení vo všeobecnom systéme.
Pracovné úrazy a choroby z povolania	Pre SZČO nie je sociálna ochrana.
Dávky pre rodinu	Dávky sú poskytované podľa ustanovení vo všeobecnom systéme.
Nezamestnanosť	Dávky sú poskytované podľa ustanovení vo všeobecnom systéme, avšak za podmienky nepodnikania a dobrovoľného platenia príspevkov za obdobie oprávňujúce na poberanie dávky.