



Milan Fico

DETERMINANTY VPLÝVAJÚCE NA SEXUÁLNE NÁSILIE PÁCHANÉ NA DEŤOCH

Na Slovensku sa o násilí páchanom na deťoch veľa nehovorí. Prejavy násilia na deťoch sa v porovnaní s inými témami bagatelizujú, považujú za menej dôležité.

mýtus:

Násilie sa odohráva najmä mimo rodín a domova v ktorom deti vyrastajú.

(Perrin, Miller, L.C., Perrin, Dale, R., 2013)

skutočnosť:

Rodinné prostredie, je pre výchovu a starostlivosť o deti nielen najvhodnejším ale vo výskyte a konfrontácie s násilím na deťoch aj najrizikovejším. Ďaleko viac ako ulice v nebezpečných mestských štvrtiach.

(Geller, Straus, 1988 In: Perrin 2013)

Sexuálne zneužívanie detí sa odohráva najmä v rodinách, niekým koho dieťa pozná zo svojho blízkeho alebo vzdialenejšieho okolia

(Cicchetti, Carlson, 1997, Karkošková, 2014)



DETERMINANTY VPLÝVAJÚCE NA SEXUÁLNE NÁSILIE PÁCHANÉ NA DEŤOCH

Kľúčová otázka:

Aké okolnosti prispievajú k jeho zvýšenej prevalencii, k pravdepodobnosti väčšej konfrontácie so sexuálnym násilím?

Doteraz realizovaných mnoho štúdií s výsledkom:

Typické dieťa ani okolnosti, za ktorých sa sexuálne násilie deťom deje neexistujú.

(Cicchetti, Carlson, 1997)

Z toho ale nevyplýva, že nemožno identifikovať rizikové faktory, ktoré môžu v rôznej miere s násilím páchanom na deťoch v ich rodinách asociovať.



DETERMINANTY VPLÝVAJÚCE NA SEXUÁLNE NÁSILIE PÁCHANÉ NA DEŤOCH

VZORKA:

reprezentatívna vzorka detí 8. a 9. ročníkov (1560 detí)

CIELE VÝSKUMU A VÝSKUMNE OTÁZKY:

1. Aká je základná prevalencia sexuálneho násilia na deťoch 8. a 9. ročníkov?
2. Aká je štruktúra oblastí sexuálneho násilia? Ktorú oblasť budú deti reflektovať najčastejšie a ktorú najmenej často?
3. Do akej miery sa sexuálne násilie v živote detí opakuje?
4. V akom veku deti najčastejšie uvádzali, že sa im sexuálne násilie deje?
5. Asociuje rastúca intenzita vystavenia sexuálnemu násiliu s inými formami násilia?
6. Možno identifikovať faktory (INDIVIDUÁLNE, RODINNÉ), ktoré asociujú s výskytom, pomerom šancí alebo rozsahom zažívaného sexuálneho násilia?



DETERMINANTY VPLÝVAJÚCE NA SEXUÁLNE NÁSILIE PÁCHANÉ NA DEŤOCH

vymedzenie sexuálneho násilia:

všeobecné komentáre OSN č.8 a č. 13 vysvetľujúce články dohovoru OSN o právach dieťaťa

bezdotykové oblasti:

1. urážanie sexuálnymi poznámkami týkajúcich sa postavy alebo vzhľadu
2. nútenie s dospelým pozerať film so sexuálnou tematikou
3. nútenie zo strany dospelého, aby sa dieťa naňho pozeralo keď bol dospelý nahý
4. nútenie zo strany dospelého k foteniu dieťaťa v erotických polohách

vymedzenie dotykových oblastí:

1. nútenie zo strany dospelého aby sa dieťa dotýkalo intímnych miest dieťaťa
2. nútenie zo strany dospelého k dotýkaniu intímnych dieťaťa
3. nútenie zo strany dospelého k pohlavnému styku

individuálne charakteristiky dieťaťa: pohlavie, zdravotné komplikácie, uvedená národnosť, prospech, vek prvej skúsenosti s násilím

charakteristiky rodín: rodinný stav, zamestnanecký status, finančná situácia, počet súrodencov, prítomnosť alkoholu v rodine



DETERMINANTY VPLÝVAJÚCE NA SEXUÁLNE NÁSILIE PÁCHANÉ NA DEŤOCH

VÝBER Z DOSTUPNÝCH ŠTÚDIÍ NA SLOVENSKU:

združenie SLONAD (1999):

5230 detí vo veku 15-16 rokov

12% detí uviedlo, že bolo obeťou **sexuálneho zneužívania**.

časopis PEDIATRIA (2010-2011):

695 náhodne vybraných respondentov s vekovým priemerom 18 rokov

12% z nich uviedlo svoju **skúsenosť so sexuálnym zneužívaním**

(Fedor, Ďurdík, Bánovčin, Brndiarová, Buchanec, Ďurdík, Nosál, Uchaľová, 2010,2011).

Predpokladáme, že výsledky prieskumov sexuálne násilia sú podhodnotené, skutočné čísla sa zrejme nikdy nedozvieme.

(Karkošková, 2014, Škodáček, 2003).



DETERMINANTY VPLÝVAJÚCE NA SEXUÁLNE NÁSILIE PÁCHANÉ NA DEŤOCH

reprezentatívne údaje verejnej mienky:

agentúra **FOCUS (2013)** pre **IVPR** na reprezentatívnej vzorke **1034** dospelých respondentov:

Do akej miery je podľa Vás týranie detí na Slovensku rozšírené? N=1034	Poradie (veľmi + dosť rozšírené)	veľmi rozšírené	dosť rozšírené	málo rozšírené	vôbec sa nevyskytuje
Telesné týranie detí	2.	10,3	40,6	38,0	1,6
Psychické týranie detí	3.	11,3	39,7	35,9	3,0
Sexuálne zneužívanie detí	4.	6,2	20,7	52,2	4,7
Zanedbávanie detí	1.	23,8	43,5	23,3	1,7

21% respondentov zároveň zo svojho blízkeho okolia pozná dieťa alebo deti, ktoré boli vystavené niektorej z foriem násilného správania - telesnému, psychickému týraniu, sexuálnemu zneužívaniu, zanedbávaniu dieťaťa. Každý piaty dospelý uviedol, že pozná zo svojho okolia dieťa, ktoré sa s týraním konfrontuje.

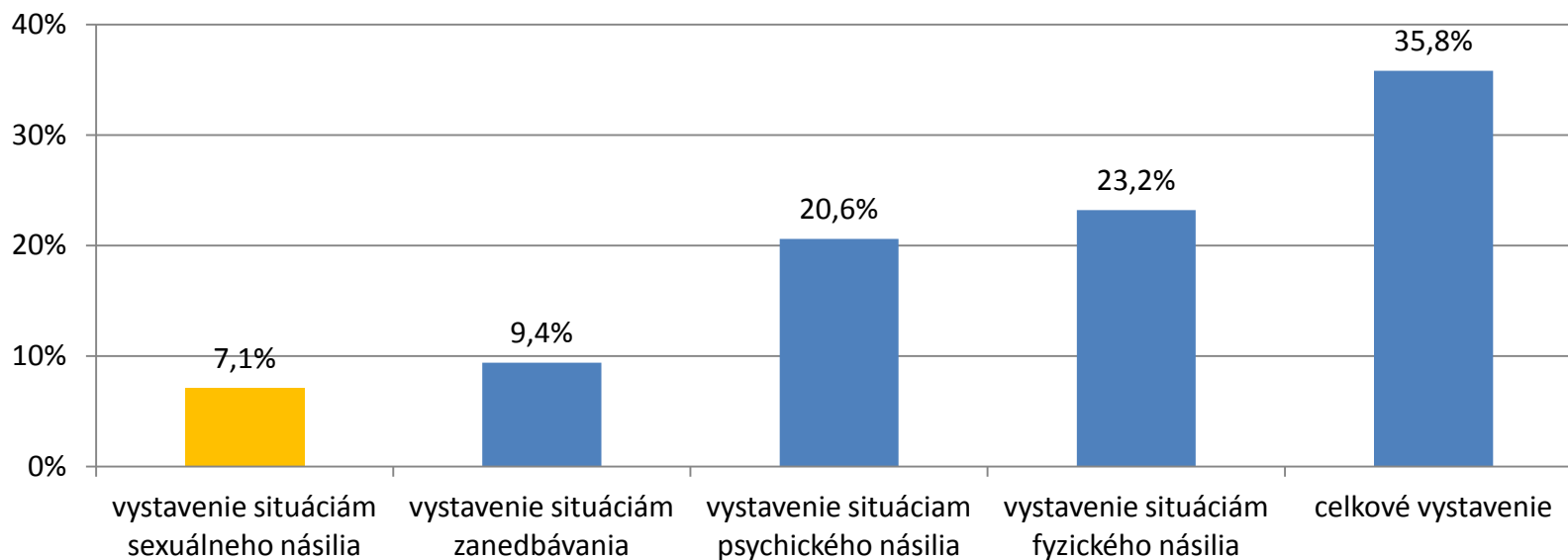


DETERMINANTY VPLÝVAJÚCE NA SEXUÁLNE NÁSILIE PÁCHANÉ NA DEŤOCH

Základná prevalencia sexuálneho násilia - výsledky 1/ 10

deti 8. a 9. ročníkov v Slovenskej republike

N=1560

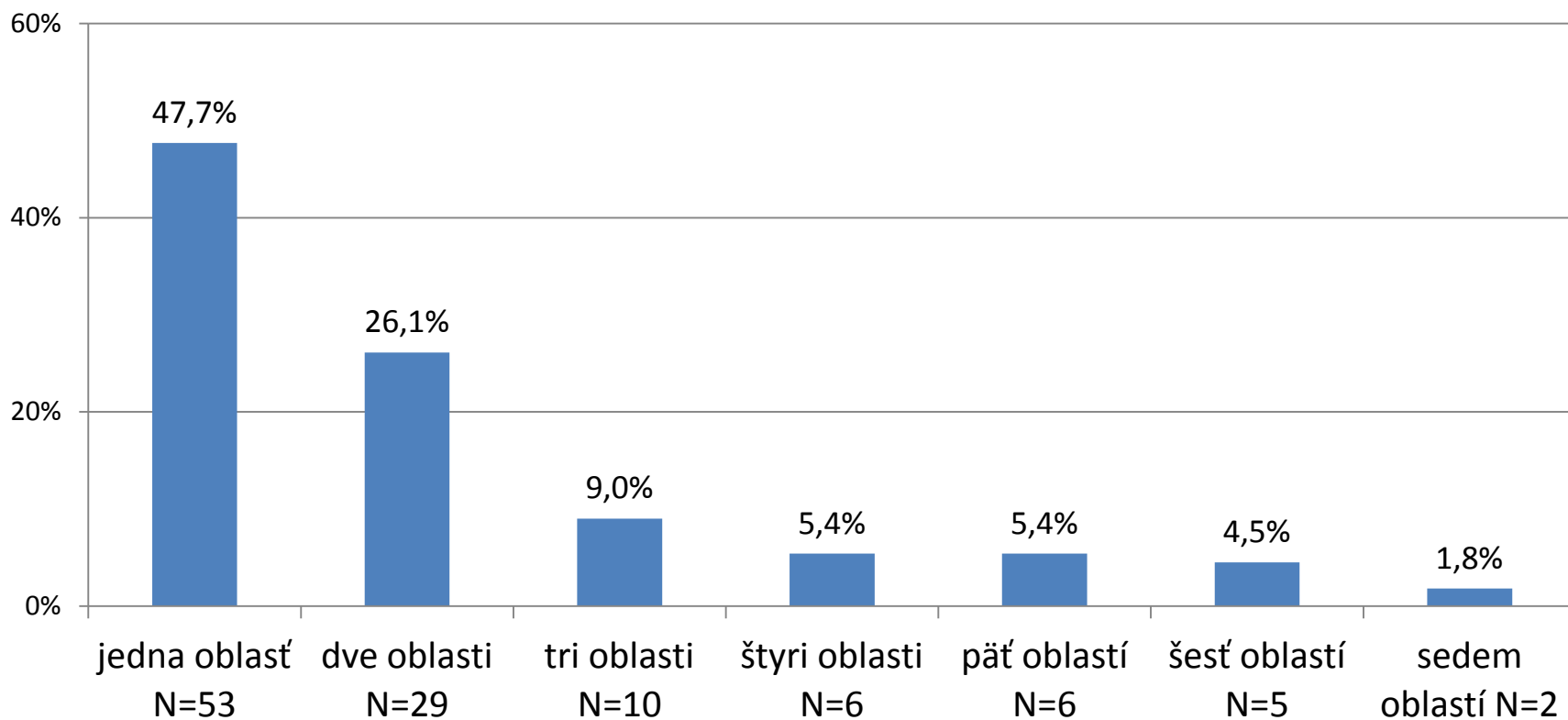


ODHADY NA POPULÁCIU DETÍ (8. a 9. ročník)	zanedbávanie	psychické násilie	fyzické násilie	sexuálne násilie	celkové vystavenie
95% interval - dolná hranica	7,9%	18,6%	21,1%	5,8%	33,4%
95% interval - horná hranica	10,9%	22,6%	25,3%	8,4%	38,2%



DETERMINANTY VPLÝVAJÚCE NA SEXUÁLNE NÁSILIE PÁCHANÉ NA DEŤOCH

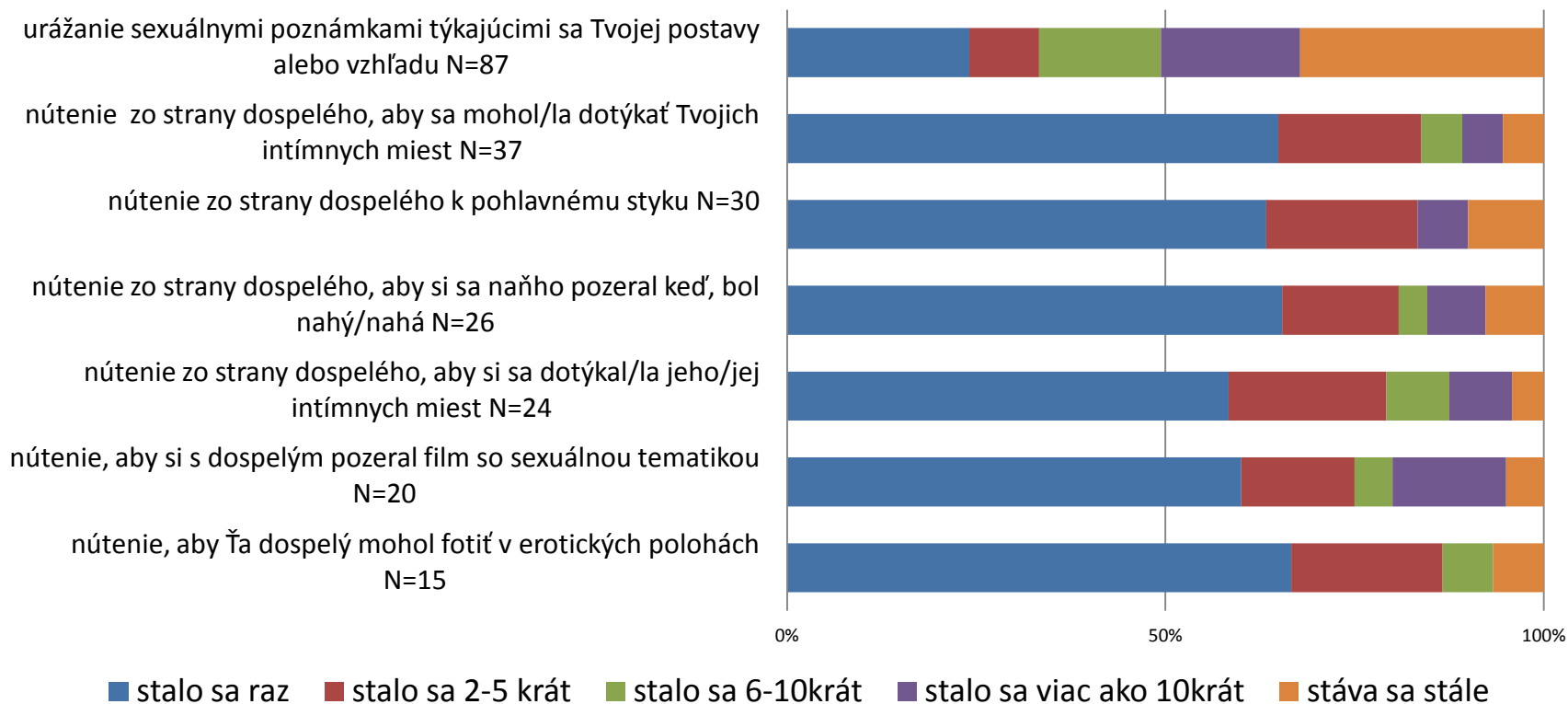
štruktúra oblastí sexuálneho násilia – výsledky 2/10





DETERMINANTY VPLÝVAJÚCE NA SEXUÁLNE NÁSILIE PÁCHANÉ NA DEŤOCH

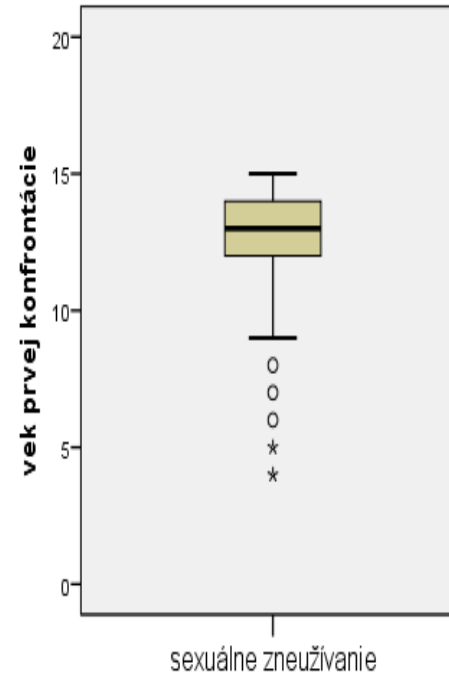
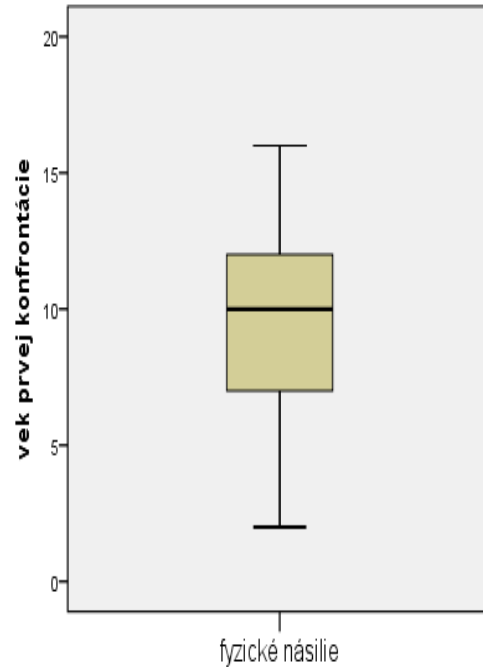
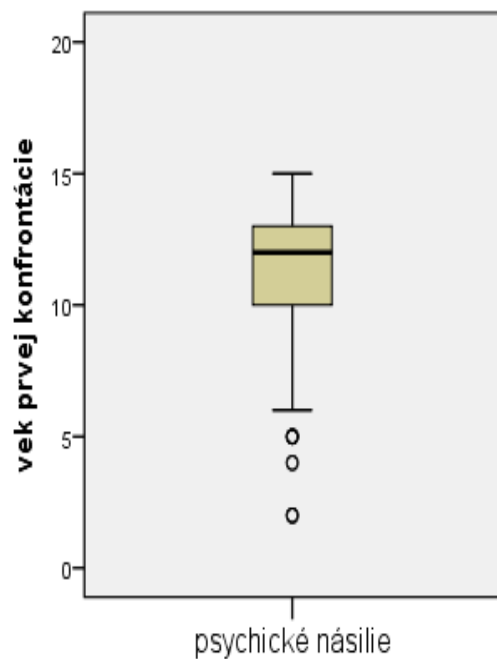
štruktúra oblastí sexuálneho násilia - výsledky 3/10





DETERMINANTY VPLÝVAJÚCE NA SEXUÁLNE NÁSILIE PÁCHANÉ NA DEŤOCH

Kedy prichádza k prvej konfrontácii s násilím – výsledky 4/10





DETERMINANTY VPLÝVAJÚCE NA NÁSILIE PÁCHANÉ NA DEŤOCH

Znamená zintenzívňujúca skúsenosť s jednou formou násilia zvýšené riziko, že dieťa bude poznať aj násilie iného charakteru? Výsledky 5/10

	Z	P	F	S
Z	1	-	-	-
P	0,424**	1	-	-
F	0,424**	0,572**	1	-
S	0,272**	0,329**	0,312**	1

Poznámka: N=1560 **p.<0.01,

Z – situácie zanedbávania,
P- psychické násilie,
F- fyzické násilie,
S- sexuálne násilie

0,01-0,09 – žiadna súvislosť
0,10-0,29 – nízka až stredná súvislosť
0,30-0,49 – stredná až podstatná súvislosť
0,50-0,69 – podstatná až veľmi silná súvislosť
0,70-0,89 – veľmi silná súvislosť
0,90-0,99 – takmer perfektná súvislosť



DETERMINANTY VPLÝVAJÚCE NA SEXUÁLNE NÁSILIE PÁCHANÉ NA DEŤOCH

Korelačné porovnanie oblastí sexuálneho násilia – výsledky 6/10

	S1 BFN	S2 DFN	S3 BFN	S4 BFN	S5 DFN	S6 DFN	S7 DFN
S1 BFN	1	-	-	-	-	-	-
S2 DFN	-0,019	1	-	-	-	-	-
S3 BFN	0,055	0,250**	1	-	-	-	-
S4 BFN	0,523**	0,329**	0,312**	1	-	-	-
S5 DFN	0,438	0,533	0,744*	0,899**	1	-	-
S6 DFN	0,439*	0,473	0,732*	0,742**	0,829**	1	-
S7 DFN	0,380	0,433	0,324	0,764*	0,875**	0,772*	1

- S1** = urážanie sexuálnymi poznámkami dotýkajúcimi sa postavy alebo vzhľadu
- S2** = nútenie pozerať s dospelým film so sexuálnou tematikou
- S3** = nútenie zo strany dospelého fotiť dieťa v erotických polohách
- S4** = nútenie zo strany dospelého, aby sa naňho dieťa pozeralo keď bolo nahý/nahé
- S5** = nútenie zo strany dospelého, aby sa dieťa dotýkalo jeho intímnych miest
- S6** = nútenie zo strany dospelého, aby sa mohol dotýkať intímnych miest dieťaťa
- S7** = nútenie zo strany dospelého k pohlavnému styku

* p < 0.05 **p < 0.01

DFN = dotyková forma

BFN = bezdotyková forma



- tri najvyššie sig.hodnoty

- ostatné sig. hodnoty



DETERMINANTY VPLÝVAJÚCE NA SEXUÁLNE NÁSILIE PÁCHANÉ NA DEŤOCH

Vplyv vybraných charakteristík – bivariačné asociácie - výsledky 7/10

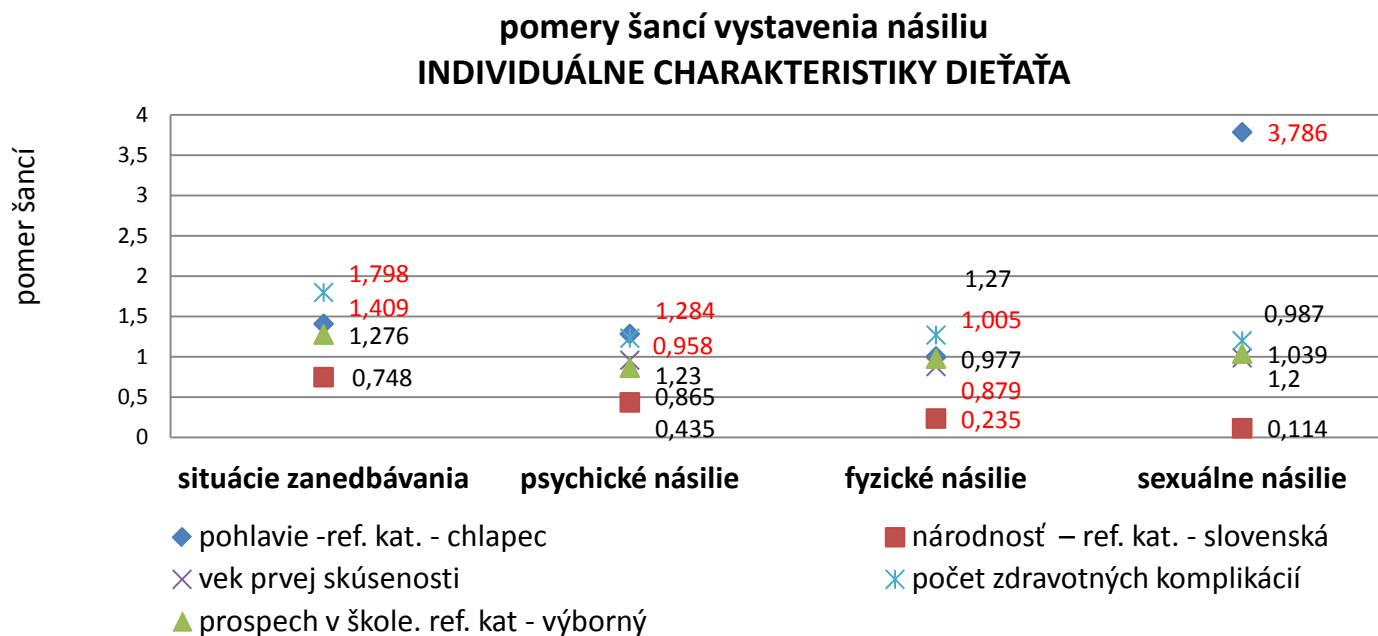
INDIVIDUÁLNE CHARAKTERISTIKY DEŤÍ	bivariačné asociácie
pohlavie	Cramers V= 0,193 p < 0.001
existencia zdravotných komplikácií	Phi=0,138 p < 0.001
deklarovaná národnosť	nsg.
prospech	nsg.
RODINNÉ CHARAKTERISTIKY	bivariačné asociácie
rodinný stav	Cramers V =0,078 p < 0.01
zamestnanecký status	nsg.
finančná situácia rodiny	Cramers V= 0.162 p < 0.001
počet súrodencov	nsg.
alkohol v rodine	Cramers V= 0,382 p < 0.001



DETERMINANTY VPLÝVAJÚCE NA SEXUÁLNE NÁSILIE PÁCHANÉ NA DEŤOCH

Pomer šancí sexuálneho násilia – výsledky 8/10

Aké individuálne charakteristiky detí zvyšujú pomer šancí vystavenia násiliu?

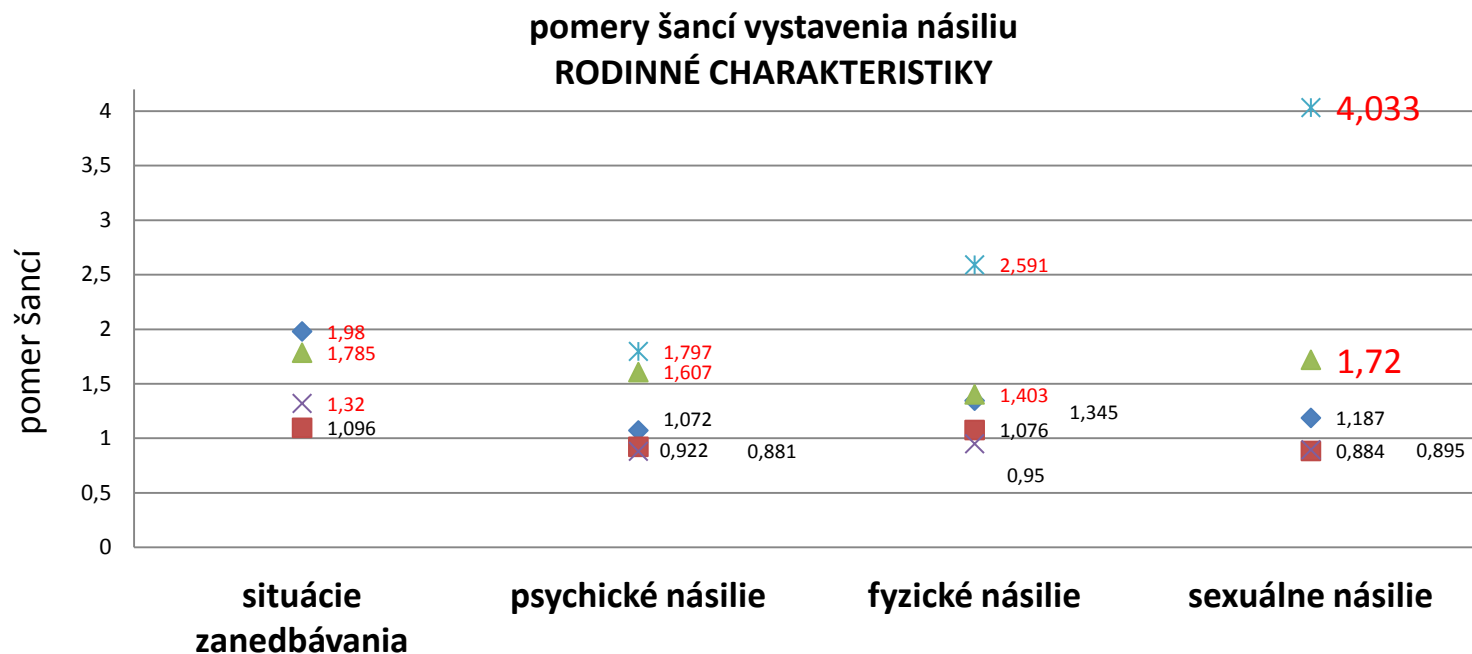




DETERMINANTY VPLÝVAJÚCE NA SEXUÁLNE NÁSILIE PÁCHANÉ NA DEŤOCH

pomer šancí sexuálneho násilia – výsledky 9/10

Aké rodinné charakteristiky detí zvyšujú pomer šancí vystavenia násiliu?



◆ rodinný stav- ref. kat - úplná rodina

■ zamestnanecký status - ref. kat. zamestnaní

▲ finančná situácia rodiny - ref. kat. veľmi dobrá

× počet súrodencov v rodine - ref. kat. žiadny

✱ alkohol - ref. kat. - nie je prítomný



DETERMINANTY VPLÝVAJÚCE NA SEXUÁLNE NÁSILIE PÁCHANÉ NA DEŤOCH

rozsah sexuálneho násilia - výsledky: 10/10

CHARAKTERISTIKY		SEXUÁLNE NÁSILIE		
		b	SE	B
DIEŤA	konštanta	-1,858	0,848	-
	pohlavie	2,494	0,411	0,575***
	vek prvej skúsenosti	0,138	0,064	0,203*
	zdravotné problémy	0,056	0,145	0,040
	národnosť	1,648	0,857	0,200
	prospech	0,469	0,357	0,118
	R2			0,421
RODINA	konštanta	0,366	0,144	-
	rodinný stav	-0,018	0,062	-0,009
	zamestnanecký status	-0,303	0,135	-0,071*
	finančná situácia	0,352	0,154	0,074*
	počet súrodencov	0,015	0,024	0,020
	alkohol	1,900	0,157	0,394***
	R2			0,188

KÓDOVANIE: **pohlavie:** 0- chlapec 1-dievča, **národnosť:** 0- majorita 1-rómska minorita, **rodinný stav:** 0 –úplná rodina 1-rozvedená rodina **zamestnanecký status** 0 – obidvaja rodičia nepracujú 1 – jeden alebo obidvaja rodičia pracujú, **finančná situácia:** 0- veľmi dobrá alebo dobrá, 1- veľmi zlá alebo zlá **alkohol:** 0 – nebol prítomný 1- bol prítomný

*p < 0.05 ***p < 0.001



DETERMINANTY VPLÝVAJÚCE NA SEXUÁLNE NÁSILIE PÁCHANÉ NA DEŤOCH

Zhrnutie výsledkov 1/4

Aj keď sa sexuálne násilie u niektorých detí a rodín vyskytuje častejšie, predpokladáme, že zasahuje deti vo všetkých vrstvách spoločnosti.

Ak sa vyskytne, má sa tendenciu v rôznej miere vracaať a opakovať. Často nejde o ojedinelú skúsenosť, ktorá sa vyskytne raz, a už sa neopakuje.

Sexuálne násilie má rôznu štruktúru – vyše polovica detí pozná jeho dve a viac oblastí.

Najčastejšie deti reflektovali bezdotykovú formu násilia – urážanie sexuálnymi poznámkami dotýkajúcich sa postavy alebo vzhľadu. Táto oblasť sa má tendenciu aj najčastejšie opakovať.

V porovnaní s psychickým alebo fyzickým násilím bol vek prvej konfrontácie v užšom intervale pohybujúcom sa najmä vo vyšších vekových ročníkoch.

Vysoké korelácie sa ukázali v porovnaní s ostatnými formami násilia ale aj rôznych dvojjíc dotykových foriem sexuálneho násilia. Najmä pri nútení dotýkania sa intímnych miest dospelého a dieťaťa alebo nútenia dospelého aby sa dieťa dotýkalo jeho intímnych miest a nútenia k pohlavnému styku.



DETERMINANTY VPLÝVAJÚCE NA SEXUÁLNE NÁSILIE PÁCHANÉ NA DEŤOCH

Zhrnutie výsledkov 2/4

Rizikovými faktormi na úrovni dieťaťa:

Pohlavie (byť dievčaťom), existencia zdravotných komplikácií.

Pohlavie rovnako vplýva aj na zvýšený pomer šancí sexuálneho násilia. S rastom zdravotných komplikácií sa už ale pomer šancí štatisticky významne nezvyšoval.

Rizikovými faktormi na úrovni rodiny:

prítomnosť alkoholu a zlá finančná situácia rodiny. Veľmi slabo do výskytu sexuálneho násilia zasahoval rodinný stav (rozvedené rodiny).

Zásadný vplyv mala prítomnosť alkoholu aj na výskyt pomerov šancí. Nižší vplyv na pomer šancí aj keď stále štatisticky významný spôsobovala zhoršujúca sa finančná situácia rodiny a nakoniec rodinný stav (rozvedení).



DETERMINANTY VPLÝVAJÚCE NA SEXUÁLNE NÁSILIE PÁCHANÉ NA DEŤOCH

Zhrnutie výsledkov 3/4

Individuálne charakteristiky dieťaťa

pohlavie má štatistický významný vplyv aj na rozsah oblastí sexuálneho násilia, rovnako ak aj vek prvej skúsenosti – s rastom veku prvej skúsenosti rastie aj rozsah reflektovaného sexuálneho násilia

Charakteristiky rodiny

vplyv na rozsah sexuálneho násilia mala najmä prítomnosť alkoholu. Horšia finančná situácia rodiny alebo zamestnanecký status (nezamestnanosť) iba minimálne



DETERMINANTY VPLÝVAJÚCE NA SEXUÁLNE NÁSILIE PÁCHANÉ NA DEŤOCH

Zhrnutie výsledkov 4/4

Faktory ktoré s výskytom, pomerom šancí ani rozsahom zažívaného sexuálneho násilia štatisticky významne neasociovali :

na úrovni individuálnych charakteristík dieťaťa:

prospech

národnosť

na úrovni rodinných charakteristík:

veľkosť rodiny - počet súrodencov

zamestnanecký status rodiny

(s výnimkou veľmi slabého vplyvu na rozsah sexuálneho násilia)



DETERMINANTY VPLÝVAJÚCE NA SEXUÁLNE NÁSILIE PÁCHANÉ NA DEŤOCH

Možno identifikovať rizikový profil detí a rodín z ktorých pochádzajú?

- byť dievčaťom
- v predpubertálnom veku
- mať nejaký typ zdravotného problému
 - pochádzať z rozvedenej rodiny
 - zlá finančná situácia rodiny
 - prítomnosť alkoholu v rodine



DETERMINANTY VPLÝVAJÚCE NA SEXUÁLNE NÁSILIE PÁCHANÉ NA DEŤOCH

obmedzenia a diskusia:

vzorka – deti 8. a 9 ročníkov - nezachycuje deti v špeciálnych školách, v segregovaných osadách, v sociálne vylúčených spoločenstvách....

etické problémy, porozumenie výrokom, validita, rozsah výrokov

sexuálne zneužívanie je sofistikované, ťažko odhaliteľné, deťom sa to môže diať a nemusia si byť toho vedomé

predpokladáme, že zistenia sú podhodnotené

väčšina výsledkov je síce štatisticky významných, ale s pomerne nízkou hodnotou koeficientov asociácie. Ktoré faktory by sexuálne násilie lepšie vysvetľovali?

kvantitatívne zameranie výskumu, nepoznáme hlbšie, kvalitatívne dôvody prečo sa tak deje

do budúcnosti sa otvárajú témy na detailnejšie preskúmanie, rozšírenie indikátorov, overenie získaných výsledkov, lepšie zdôvodnenie výberu individuálnych a rodinných charakteristík